



Anexos

# Anexo A

## Estadísticas de desarrollo humano

### A.1 Índice de desarrollo humano

CUADRO A.1

Evolución del IDH por componente. 2000-2010

Año	Esperanza de vida (años)	Población analfabeta (%)	Escolaridad combinada (%)	Índice de logro educativo	Índice de esperanza de vida	Índice del PIB	Índice de desarrollo humano
2000	71,9	9,1	69,1	0,836	0,782	0,723	0,780
2001	72,2	9,0	68,3	0,834	0,787	0,718	0,780
2002	72,6	8,8	6,79	0,834	0,793	0,726	0,784
2003	72,9	8,7	6,83	0,836	0,798	0,738	0,791
2004	73,2	8,5	6,96	0,842	0,803	0,750	0,798
2005	73,5	8,4	7,21	0,851	0,808	0,754	0,804
2006	73,7	8,2	7,58	0,865	0,812	0,733	0,803
2007	74,0	8,0	8,05	0,881	0,817	0,743	0,814
2008	74,3	7,9	8,57	0,900	0,821	0,757	0,826
2009	74,5	7,7	9,07	0,918	0,825	0,751	0,831
2010	74,8	7,5	94,7	0,932	0,829	0,758	0,840

Fuente: cálculos INDH 2011, a partir de proyecciones de población, Estadísticas Vitales, Cuentas Nacionales, Encuestas de Hogares, DANE.

La metodología para la construcción del IDH y los demás indicadores de la familia de desarrollo humano puede encontrarse en los anexos metodológicos de los informes mundiales de desarrollo humano anteriores a 2010. Algunas consideraciones especiales para los resultados presentados, son los siguientes:

**Índice del PIB per cápita (IPIB):** refleja el ingreso promedio. El valor del PIB se toma a partir de la serie que el DANE dispone hasta el año 2007. El valor del PIB para los años 2008, 2009 y 2010 fue estimado para cada departamento de acuerdo con los supuestos generales de los indicadores macroeconómicos que realiza el DNP. Los datos de la población se extraen de la serie de la conciliación calculada con el Censo de 2005 y las proyecciones para el periodo 2000-2010.

**Índice de esperanza de vida (IEV):** indicador para determinar la posibilidad de tener vida larga y saludable. El DANE presenta el dato de esperanza de vida para una periodicidad quinquenal. A partir de esa serie, el INDH 2011 realizó cálculos para interpolar los datos de esperanza de vida, de modo que se tiene la aproximación de la esperanza de vida anual para cada departamento y por sexo desde el año 1985.

**Índice de logro educativo (IED):** la estimación de tasa de alfabetismo en adultos y de la tasa bruta de matriculación, fue construida a partir de la información de los censos de 1993 y 2005 y las encuestas de hogares del DANE.

CUADRO A.2

## Índice de desarrollo humano por departamentos. 2000-2010

Departamento	2000	2001	2002	2003	2004	2005	2006	2007	2008	2009	2010
Antioquia	0,781	0,781	0,786	0,792	0,800	0,807	0,806	0,817	0,830	0,838	0,849
Arauca	0,785	0,763	0,769	0,780	0,787	0,796	0,789	0,792	0,798	0,799	0,804
Archipiélago de San Andrés	0,826	0,825	0,831	0,831	0,835	0,832	0,824	0,828	0,832	0,831	0,834
Atlántico	0,786	0,784	0,786	0,791	0,797	0,801	0,797	0,806	0,817	0,824	0,835
Bogotá D.C.	0,844	0,843	0,848	0,853	0,862	0,870	0,869	0,881	0,892	0,897	0,904
Bolívar	0,759	0,761	0,764	0,778	0,783	0,787	0,783	0,795	0,805	0,812	0,823
Boyacá	0,774	0,774	0,778	0,783	0,789	0,798	0,798	0,811	0,824	0,828	0,842
Caldas	0,758	0,763	0,771	0,776	0,782	0,789	0,788	0,797	0,809	0,822	0,828
Caquetá	0,706	0,707	0,707	0,717	0,719	0,723	0,718	0,725	0,735	0,769	0,752
Casanare	0,848	0,834	0,835	0,848	0,854	0,859	0,855	0,855	0,861	0,859	0,867
Cauca	0,712	0,714	0,721	0,726	0,735	0,742	0,739	0,749	0,761	0,760	0,782
Cesar	0,715	0,723	0,731	0,745	0,761	0,770	0,771	0,778	0,791	0,788	0,810
Chocó	0,660	0,659	0,659	0,672	0,684	0,687	0,686	0,696	0,708	0,744	0,731
Córdoba	0,726	0,724	0,730	0,739	0,748	0,751	0,752	0,765	0,775	0,757	0,798
Cundinamarca	0,783	0,786	0,788	0,796	0,799	0,803	0,799	0,808	0,821	0,824	0,837
Grupo Amazonia	0,675	0,683	0,693	0,699	0,714	0,730	0,729	0,741	0,751	0,784	0,768
Huila	0,748	0,745	0,751	0,760	0,769	0,774	0,773	0,780	0,791	0,779	0,807
La Guajira	0,686	0,693	0,683	0,693	0,700	0,705	0,694	0,689	0,690	0,688	0,691
Magdalena	0,717	0,720	0,726	0,731	0,737	0,744	0,742	0,752	0,764	0,772	0,785
Meta	0,770	0,767	0,770	0,776	0,781	0,785	0,783	0,791	0,802	0,810	0,822
Nariño	0,713	0,715	0,722	0,730	0,738	0,742	0,741	0,746	0,756	0,762	0,773
Norte de Santander	0,733	0,732	0,737	0,740	0,746	0,748	0,749	0,760	0,775	0,784	0,796
Putumayo	0,696	0,697	0,704	0,710	0,721	0,727	0,727	0,735	0,745	0,750	0,759
Quindío	0,748	0,751	0,755	0,759	0,766	0,780	0,785	0,798	0,813	0,821	0,832
Risaralda	0,752	0,752	0,757	0,766	0,778	0,788	0,790	0,803	0,818	0,828	0,839
Santander	0,794	0,796	0,801	0,808	0,818	0,827	0,827	0,842	0,856	0,866	0,879
Sucre	0,724	0,725	0,724	0,727	0,735	0,739	0,737	0,747	0,758	0,765	0,775
Tolima	0,739	0,740	0,745	0,750	0,760	0,764	0,764	0,773	0,785	0,793	0,804
Valle del Cauca	0,801	0,800	0,803	0,806	0,813	0,819	0,820	0,832	0,845	0,852	0,861
<b>Total nacional</b>	<b>0,780</b>	<b>0,780</b>	<b>0,784</b>	<b>0,791</b>	<b>0,798</b>	<b>0,804</b>	<b>0,803</b>	<b>0,814</b>	<b>0,826</b>	<b>0,831</b>	<b>0,840</b>

Fuente: cálculos INDIH 2011, a partir de proyecciones de población, Estadísticas Vitales, Cuentas Nacionales, Encuestas de Hogares DANE.

## A.2 Índice de pobreza humana para países en desarrollo (IPH-1)

El IPH-1 es un indicador de nivel de privaciones para los países en desarrollo. Los resultados para Colombia, de acuerdo con la información de los años de los censos se presentan en el cuadro A.3.

CUADRO A.3

### Índice de de pobreza humana para los países en desarrollo (IPH-1) 1993-2005

Año	1993 (%)	2005 (%)
P <sub>1</sub> -Probabilidad al nacer de no vivir hasta los 40 años <sup>a</sup>	0,12	0,09
P <sub>2</sub> -Tasa de analfabetismo en adultos <sup>b</sup>	9	8
Porcentaje de la población sin acceso sostenible a fuente de agua <sup>b</sup>	21	17
Porcentaje de niños con peso insuficiente para su edad <sup>c</sup>	8	5
P <sub>3</sub> -Nivel de vida digno	15	11
IPH-1	12,42	9,60

**Fuente:**

- a. DANE: tablas de mortalidad. Cálculos INDH 2011.  
 b. DANE: Censos de población.  
 c. Profamilia: Encuesta Nacional de Demografía y Salud 1995 y 2005.

## A.3 Índice de pobreza humana para países desarrollados (IPH-2)

El IPH-2 mide las privaciones en los mismos aspectos que el IPH-1, pero además evalúa la exclusión social. Se calcula para los países de la OCDE. Los resultados para Colombia se presentan en el cuadro A.4.

CUADRO A.4

### Índice de pobreza humana para los países en desarrollo (IPH-2) 1993-2005

Año	1993 (%)	2005 (%)
Probabilidad al nacer de no vivir hasta los 60 años <sup>a</sup>	92,2	91,7
Tasa de analfabetismo funcional <sup>b</sup>	29,9	23,8
% personas que viven bajo el umbral de pobreza <sup>c</sup>	56,4	50,3
Tasa de desempleo <sup>d</sup>	7,8	11,8
IPH-2	62,82	61,10

**Fuente:**

- a. DANE: tablas de mortalidad. Cálculos INDH 2011.  
 b. DANE: censos de población.  
 c. DNP: para 2005 se usan cálculos realizados por la Mesep. Para 1993 DNP-SJSO, Boletín (18), Colombia 1998.  
 d. DANE: para 2005 Encuesta Continua de Hogares. Para 1993, DANE, Encuesta Nacional de Hogares, etapas 73 a 109.



## A.4 Índice de desarrollo humano relativo al género (IDG)

**CUADRO A.5**
**Componentes del IDG**

Componente del IDG	2002	2003	2004	2005	2008	2009
Esperanza de vida hombres (años)	69,0	69,4	69,7	70,0	71,0	71,3
Esperanza de vida mujeres (años)	76,3	76,6	76,8	77,0	77,7	77,9
Tasa de analfabetismo hombres (%)	90,7	90,9	91,1	91,3	92,0	92,2
Tasa de analfabetismo mujeres (%)	91,6	91,7	91,9	92,0	92,3	92,4
Tasa de escolaridad hombres (%)	66,0	66,5	67,9	70,2	82,9	87,9
Tasa de escolaridad mujeres (%)	68,0	68,2	69,5	72,0	86,2	91,2
Ingreso promedio hombres*	377 120	397 624	408 540	407 781	466 631	457 431
Ingreso promedio mujeres*	368 947	385 514	395 881	395 923	444 138	442 608

\* En pesos corrientes mensuales.

Fuente: cálculos INDH 2011 a partir de proyecciones de población, Estadísticas Vitales, Cuentas nacionales, Mesepe DNP, Encuestas de Hogares DANE.

**CUADRO A.6**
**IDG por departamentos**

Departamento	2002	2003	2004	2005	2008	2009
Antioquia	0,762	0,770	0,781	0,787	0,790	0,789
Atlántico	0,739	0,749	0,758	0,761	0,792	0,791
Bogotá	0,826	0,833	0,843	0,848	0,809	0,808
Bolívar	0,723	0,748	0,756	0,758	0,785	0,784
Boyacá	0,745	0,753	0,758	0,768	0,797	0,798
Caldas	0,733	0,739	0,745	0,750	0,794	0,794
Caquetá	0,650	0,666	0,668	0,672	0,767	0,766
Cauca	0,672	0,679	0,691	0,699	0,778	0,778
Cesar	0,700	0,719	0,742	0,750	0,779	0,779
Chocó	0,582	0,604	0,623	0,625	0,760	0,759
Córdoba	0,684	0,698	0,712	0,712	0,774	0,773
Cundinamarca	0,761	0,775	0,777	0,781	0,787	0,786
Huila	0,711	0,724	0,736	0,739	0,781	0,779
La Guajira	0,655	0,678	0,694	0,705	0,721	0,712
Magdalena	0,672	0,676	0,684	0,693	0,780	0,780
Meta	0,754	0,764	0,768	0,772	0,774	0,772
Nariño	0,658	0,670	0,681	0,685	0,777	0,776
Norte de Santander	0,690	0,694	0,701	0,698	0,784	0,785
Quindío	0,712	0,711	0,715	0,729	0,799	0,799
Risaralda	0,718	0,731	0,748	0,757	0,795	0,796
Santander	0,786	0,795	0,810	0,821	0,798	0,799
Sucre	0,653	0,657	0,670	0,672	0,782	0,782
Tolima	0,707	0,711	0,724	0,725	0,785	0,785
Valle	0,776	0,781	0,790	0,792	0,800	0,799
<b>Total nacional</b>	<b>0,755</b>	<b>0,764</b>	<b>0,774</b>	<b>0,779</b>	<b>0,791</b>	<b>0,788</b>

Fuente: cálculos INDH 2011, a partir de proyecciones de población, Estadísticas Vitales, Cuentas nacionales, Mesepe DNP, Encuestas de Hogares DANE.

## A.5 Índice de potenciación de género (IPG)

CUADRO A.7

### IPG por componentes

Componente del IDG	2002	2003	2004	2005	2008
Proporción de población de hombres (%)	49,4	49,4	49,4	49,4	49,4
Proporción de población de mujeres (%)	50,6	50,6	50,6	50,6	50,6
Participación de hombres como altos funcionarios (%)	92,2	91,2	91,3	91,3	87,9
Participación de mujeres como altas funcionarias (%)	7,8	8,8	8,7	8,7	12,1
Participación de hombres en el mercado laboral (%)	50,4	50,4	50,5	50,3	58,3
Participación de mujeres en el mercado laboral (%)	49,6	49,6	49,5	49,7	41,7
Representación parlamentaria de los hombres (%)	89,1	89,1	89,1	89,1	90,1
Representación parlamentaria de mujeres (%)	10,9	10,9	10,9	10,9	9,9
Índice de ingresos de hombres	0,73	0,75	0,76	0,76	0,81
Índice de ingresos de mujeres	0,72	0,74	0,75	0,75	0,80
Índice de potenciación de género-IPG	0,58	0,60	0,60	0,60	0,62

Fuente: cálculos INDH 2011, a partir de proyecciones de población, Cuentas Nacionales y Encuestas de Hogares DANE, Registraduría Nacional del Estado Civil.

CUADRO A.8

### IDG por departamentos

Departamento	2002	2003	2004	2005	2009
Antioquia	0,61	0,59	0,60	0,60	0,57
Atlántico	0,68	0,82	0,82	0,82	0,84
Bogotá D.C.	0,74	0,76	0,73	0,74	0,76
Bolívar	0,64	0,61	0,62	0,62	0,89
Boyacá	0,41	0,44	0,44	0,44	0,50
Caldas	0,57	0,67	0,67	0,67	0,66
Caquetá	0,63	0,75	0,75	0,76	0,84
Cauca	0,66	0,60	0,61	0,61	0,75
Cesar	0,62	0,56	0,57	0,58	0,58
Chocó	0,53	0,64	0,65	0,65	0,77
Córdoba	0,62	0,74	0,75	0,75	0,68
Cundinamarca	0,60	0,73	0,73	0,73	0,80
Huila	0,51	0,45	0,46	0,46	0,57
La Guajira	0,66	0,51	0,52	0,53	0,79
Magdalena	0,65	0,74	0,74	0,75	0,84
Meta	0,69	0,53	0,53	0,53	0,62
Nariño	0,40	0,48	0,49	0,49	0,56
Norte de Santander	0,62	0,47	0,47	0,47	0,69
Quindío	0,60	0,66	0,66	0,67	0,84
Risaralda	0,56	0,55	0,56	0,56	0,77
Santander	0,54	0,60	0,61	0,61	0,61
Sucre	0,56	0,61	0,62	0,62	0,72
Tolima	0,63	0,52	0,53	0,53	0,57
Valle	0,59	0,76	0,76	0,76	0,70
<b>Colombia</b>	<b>0,584</b>	<b>0,597</b>	<b>0,598</b>	<b>0,599</b>	<b>0,619</b>

Fuente: cálculos INDH 2011, a partir de proyecciones de población, Cuentas Nacionales y Encuestas de Hogares DANE, Registraduría Nacional del Estado Civil.

# Anexo B

## Nuevos indicadores de desarrollo humano

### B.1 Índice de desarrollo humano municipal (IDHm)

Debido a la falta de información, el IDHm solamente pudo calcularse para el año 2005, cuando se realizó el último censo (los resultados pueden observarse en el mapa B.1). A continuación, se describen los procedimientos para la realización del cálculo.

**Índice de ingresos municipales (IIM):** el indicador puede considerarse como una aproximación al *nivel de vida digno*. Se calcula a partir de los ingresos de los municipios por concepto de impuesto de renta y de industria y comercio sobre los ingresos corrientes del municipio, a partir de la siguiente expresión.

$$IIM = \frac{\text{Ingresos por impuesto predial} + \text{Ingresos por impuesto de industria y comercio}}{\text{Ingresos corrientes}} \quad (1)$$

**Índice de educación (IE):** las tasa de alfabetismo y de asistencia escolar se obtienen a partir de información censal conforme a la siguiente expresión:

$$IE = \frac{2}{3} * \text{Tasa de alfabetismo} + \frac{1}{3} * \text{Tasa de asistencia escolar} \quad (2)$$

**Índice de sobrevivencia (IS):** este índice se construyó a partir de la tasa de mortalidad infantil y se usa para determinar el componente de vida larga y saludable. La expresión usada en el cálculo es la siguiente:

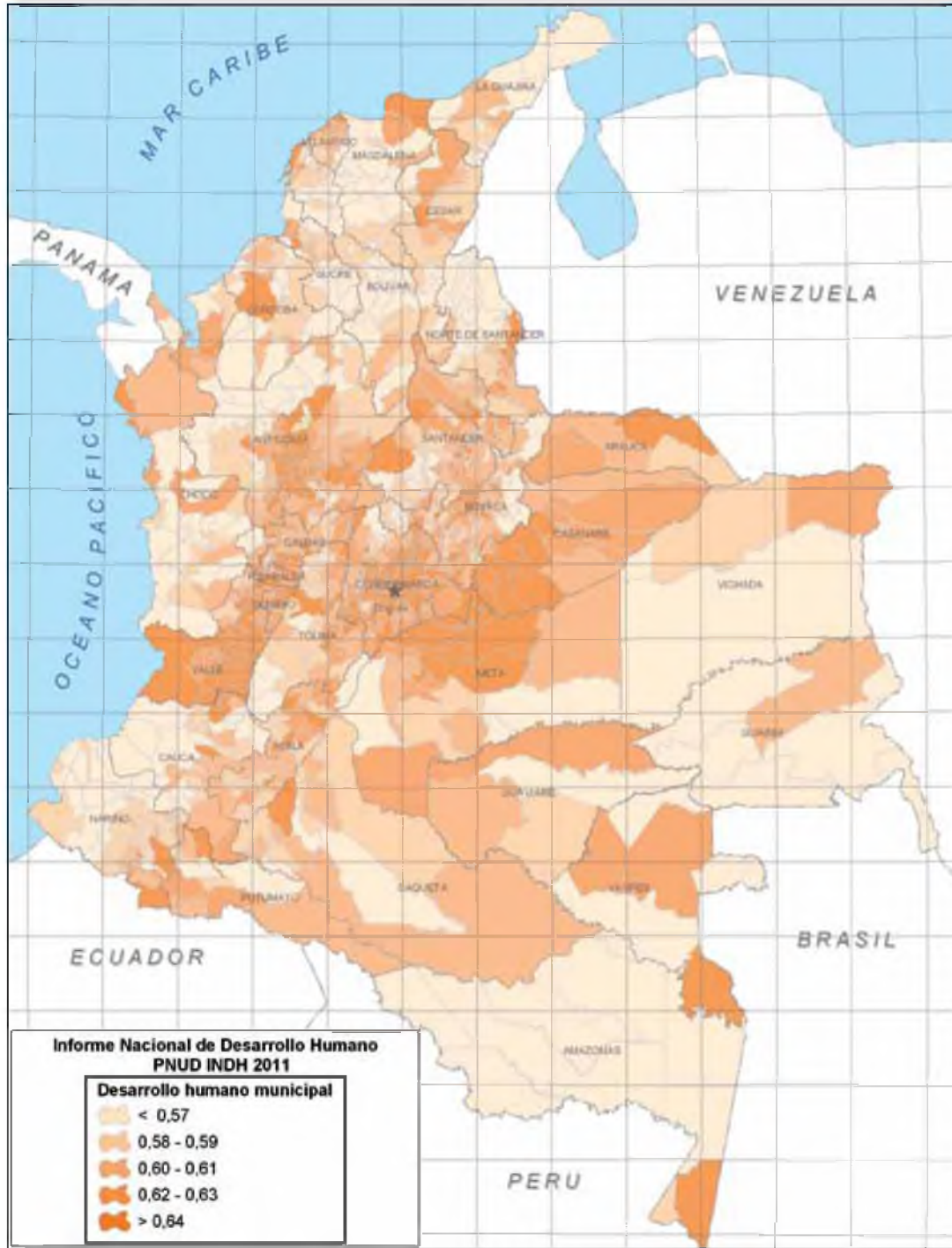
$$IS = \frac{1000 - \text{tasa de mortalidad infantil}}{1000} \quad (3)$$

Así el índice de desarrollo humano municipal (IDHm) se obtiene de promediar el valor de los indicadores IIM, IS e IE.

$$IDHm = \frac{IIM + IS + IE}{3} \quad (4)$$

MAPA B.1

Índice de desarrollo humano municipal (IDHm). 2005



Fuente: cálculos INDH 2011, a partir de Censo de población 2005, Estadísticas Vitales, Ejecución Presupuestal DNP.



## B.2 Índice de desarrollo humano ajustado por violencia y concentración de la propiedad (IDH\*)

La violencia tiene un impacto negativo en el logro de una *vida larga y saludable*. De manera adicional, la elevada concentración de la riqueza tiene una incidencia notable en las desigualdades sociales. En particular, la concentración de la tierra refleja la imposibilidad de gran parte de la población de acceder a este recurso, que además del lugar para vivir, es la fuente principal de sustento de muchas familias colombianas. El acceso a la tierra favorece la consecución de un *nivel de vida digno*.

El índice de desarrollo humano (IDH) ajustado por violencia y concentración de la tierra que propone este Informe, incorpora la cantidad de homicidios y la intensidad del desplazamiento. Es un índice de violencia que se integra a la esperanza de vida para evidenciar el impacto de ese fenómeno en el nivel de vida larga y saludable de los colombianos. Además de la violencia se introduce de manera explícita el Gini de tierras, en los ámbitos nacional, departamentales y municipales. El cálculo del logro educativo no se modifica.

**Intensidad del desplazamiento (ID):** se construye al comparar la población desplazada en la unidad territorial con el total de la población de la misma unidad territorial (%). Dadas las recientes estadísticas, se establece como cota superior un desplazamiento forzoso del 8% de la población. La expresión correspondiente para este caso es la siguiente:

$$ID = \frac{(\% \text{ población desplazada} - 0)}{(0.08 - 0)} \quad (5)$$

Para el cálculo del indicador municipal, se tomó como valor máximo el dato del municipio con mayor intensidad del desplazamiento.

**Intensidad de los homicidios (IH):** representa la cantidad de homicidios en la unidad territorial, sobre la población total de la misma unidad territorial (%). El nivel superior para la estimación fue de 1% de la población de la unidad territorial.

$$IH = \frac{(\% \text{ homicidios} - 0)}{(0.01 - 0)} \quad (6)$$

Para el cálculo del indicador municipal, se tomó como valor máximo el dato del municipio con mayor tasa de homicidios por cada 10.000 habitantes.

**Índice de violencia (IV):** se obtiene a partir del promedio de los indicadores anteriores.

$$IV = 1 - \frac{ID + IH}{2} \quad (7)$$

Al integrar el índice de violencia con el de esperanza de vida, se obtiene el indicador para el componente de vida larga y saludable:

$$\text{Índice de vida larga y saludable (IVLS)} = \frac{2}{3} * IEV + \frac{1}{3} * IV \quad (8)$$

La concentración de la propiedad de la tierra. El IGAC construye esta medida mediante la identificación de cada uno de los predios registrados en el catastro.

**Índice de concentración (IGINI):** La expresión para el índice de concentración de la propiedad es como sigue:

$$IGINI=1-\left(\frac{Gini-0}{1-0}\right) \quad (9)$$

A mayor valor del IGINI (no a mayor índice de Gini), el municipio presenta menor concentración de las propiedades, es decir, los terrenos están distribuidos de manera más equitativa<sup>1</sup>. El componente relativo al nivel de vida digno, que por lo general es relativo a ingresos se complementa con el IGINI de acuerdo con la siguiente expresión<sup>2</sup>:

$$\text{Indice de nivel de vida digno (IVD)}=\frac{2}{3} * IPIB + \frac{1}{3} * IGINI \quad (10)$$

El índice de desarrollo humano ajustado por violencia y concentración se construye a partir de la siguiente fórmula:

$$IDHm = \frac{IVLS+IVD+IED}{3} \quad (11)$$

Los resultados nacionales se presentan en el cuadro B.1, departamentales en el cuadro B.2 y municipales en el mapa B.1

CUADRO B.1

Evolución del IDH ajustado por violencia y concentración. 2000-2009

Año	Índice de educación	Índice de concentración	Nivel de vida digno	Índice de intensidad de los homicidios	Índice de intensidad del desplazamiento	Vida larga y saludable	Índice de desarrollo humano ajustado
2000	0.84	0.14	0.53	0.07	0.09	0.83	0.73
2001	0.83	0.13	0.52	0.07	0.12	0.83	0.73
2002	0.83	0.14	0.53	0.07	0.14	0.83	0.73
2003	0.84	0.14	0.54	0.06	0.08	0.84	0.74
2004	0.84	0.14	0.55	0.05	0.07	0.85	0.75
2005	0.85	0.14	0.55	0.04	0.08	0.85	0.75
2006	0.86	0.13	0.53	0.04	0.08	0.85	0.75
2007	0.88	0.13	0.54	0.04	0.09	0.86	0.76
2008	0.90	0.13	0.55	0.04	0.08	0.86	0.77

**Fuente:** cálculos INDH2011, a partir de proyecciones de población, Estadísticas Vitales, Cuentas Nacionales, Encuestas de Hogares DANE. IGAC, Observatorio de la Presidencia para los Derechos Humanos, Acción Social.

- 1 Para las grandes ciudades, que no disponen de dato de Gini de tierras, se utilizó el Gini de ingresos, al que se puede acceder gracias a las Encuestas de Hogares del DANE. También debe resaltarse que dado que no todos los municipios tienen valor de Gini para todos los años, fue necesario realizar un procedimiento de interpolación para estimar el dato para el año de 2005 con los demás años disponibles para el municipio. Los municipios que no tienen dato, no fueron incluidos en el ejercicio.
- 2 Para el cálculo del indicador de vida digno municipal, se usa IIM (fórmula 1) en lugar de IPIB.

CUADRO B.2

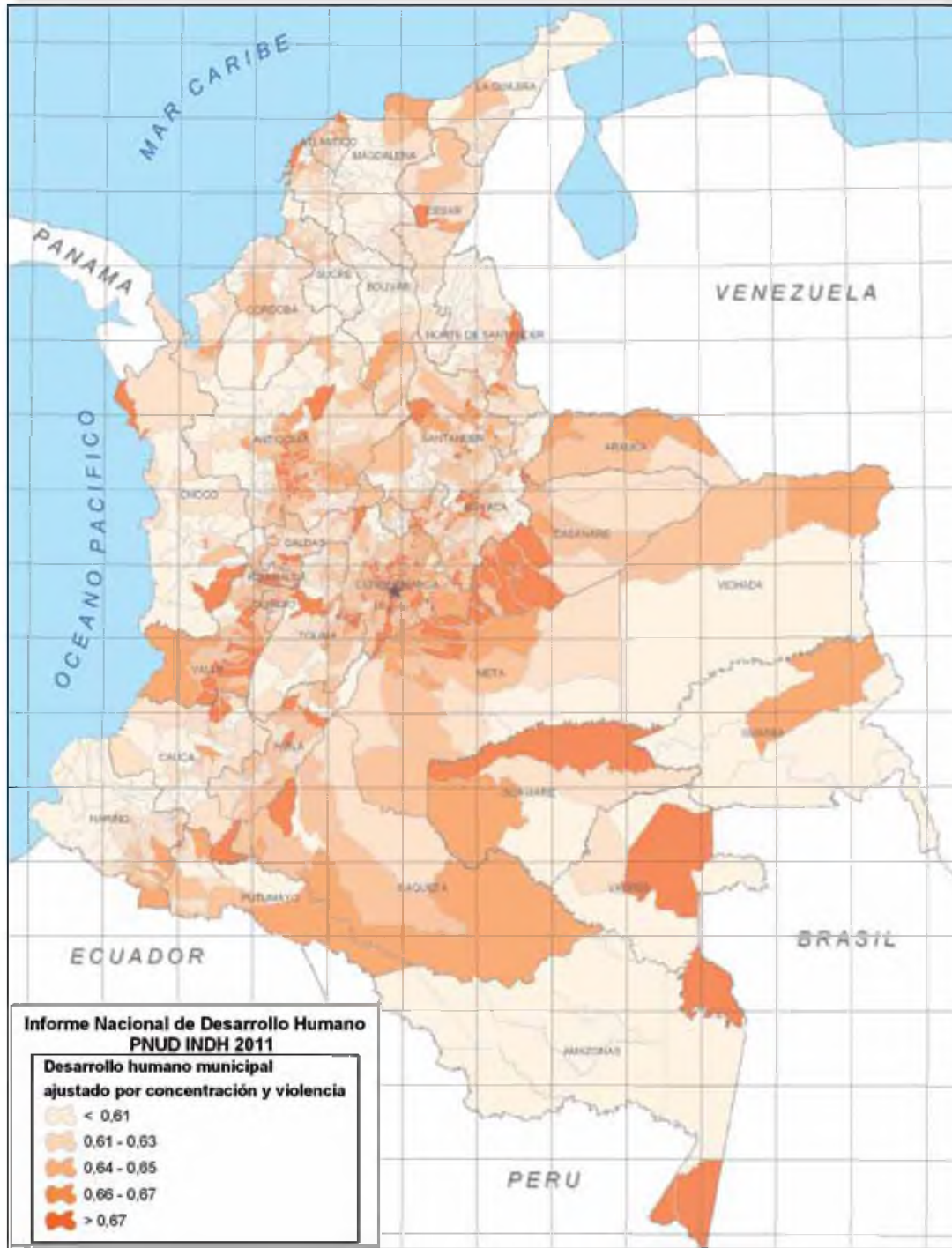
**Índice de desarrollo humano ajustado por violencia y concentración, por departamentos**  
 2000-2008

Departamento	2000	2001	2002	2003	2004	2005	2006	2007	2008
Antioquia					0.75	0.75	0.75	0.76	0.77
Arauca	0.73	0.72	0.71	0.72	0.72	0.73	0.72	0.71	0.71
Archipiélago de San Andrés	0.79	0.79	0.80	0.80	0.80	0.80	0.79	0.79	0.79
Atlántico	0.76	0.75	0.76	0.76	0.76	0.77	0.76	0.77	0.78
Bogotá DC									0.86
Bolívar	0.71	0.71	0.72	0.74	0.74	0.75	0.74	0.75	0.76
Boyacá	0.73	0.73	0.73	0.74	0.74	0.75	0.75	0.77	0.78
Caldas	0.72	0.72	0.71	0.73	0.73	0.74	0.74	0.75	0.76
Caquetá	0.70	0.69	0.67	0.70	0.69	0.70	0.69	0.70	0.71
Casanare	0.78	0.76	0.76	0.77	0.77	0.79	0.79	0.79	0.79
Cauca	0.69	0.68	0.69	0.70	0.70	0.71	0.70	0.71	0.72
Cesar	0.68	0.68	0.68	0.70	0.71	0.73	0.73	0.74	0.75
Chocó	0.63	0.62	0.61	0.65	0.66	0.66	0.66	0.67	0.68
Córdoba	0.69	0.69	0.69	0.70	0.71	0.71	0.71	0.72	0.73
Cundinamarca	0.74	0.75	0.74	0.75	0.76	0.76	0.76	0.77	0.78
Grupo Amazonia	0.69	0.70	0.71	0.71	0.72	0.73	0.73	0.73	0.73
Huila	0.72	0.72	0.72	0.72	0.73	0.74	0.74	0.74	0.75
La Guajira	0.66	0.66	0.64	0.65	0.65	0.66	0.65	0.65	0.65
Magdalena	0.68	0.68	0.68	0.70	0.70	0.71	0.71	0.71	0.73
Meta	0.72	0.72	0.71	0.72	0.73	0.72	0.72	0.73	0.74
Nariño	0.69	0.69	0.69	0.70	0.71	0.71	0.70	0.70	0.71
Norte de Santander	0.72	0.69	0.72	0.72	0.73	0.73	0.73	0.74	0.75
Putumayo	0.66	0.66	0.64	0.67	0.69	0.69	0.69	0.69	0.70
Quindío	0.71	0.71	0.72	0.72	0.73	0.74	0.74	0.76	0.77
Risaralda	0.72	0.72	0.72	0.73	0.74	0.74	0.75	0.76	0.77
Santander	0.75	0.75	0.76	0.76	0.77	0.78	0.78	0.79	0.80
Sucre	0.68	0.68	0.68	0.70	0.70	0.71	0.71	0.72	0.73
Tolima	0.71	0.70	0.71	0.71	0.72	0.73	0.72	0.73	0.74
Valle del Cauca	0.75	0.75	0.75	0.75	0.76	0.76	0.76	0.77	0.78
<b>Total nacional</b>	<b>0.73</b>	<b>0.73</b>	<b>0.73</b>	<b>0.74</b>	<b>0.75</b>	<b>0.75</b>	<b>0.75</b>	<b>0.76</b>	<b>0.77</b>

**Fuente:** cálculos INDIH2011, a partir de proyecciones de población, Estadísticas Vitales, Cuentas Nacionales, Encuestas de Hogares DANE, IGAC, Observatorio de la Presidencia para los Derechos Humanos, Acción Social.

MAPA 8.2

**Índice de desarrollo humano ajustado por violencia y concentración de la propiedad**  
por municipios. 2005



Fuente: cálculos INDH2011, a partir de proyecciones de población, Estadísticas Vitales, Cuentas Nacionales, Encuestas de Hogares DANE. IGAC, Observatorio de la Presidencia para los Derechos Humanos, Acción Social.



# Anexo C

## Notas técnicas

### C.1 Construcción del índice de ruralidad (IR)

Para la construcción del índice de ruralidad (IR) se consideran las variables densidad y distancia, propuestas en el documento del Banco Mundial *Beyond the city* (De Ferranti et ál., 2005)<sup>1</sup>. El ejercicio se realizó de la siguiente manera:

**Densidad poblacional (personas/km<sup>2</sup>).** Corresponde al número promedio de personas que habitan en un kilómetro cuadrado del municipio o departamento. Esta variable se calcula utilizando la población censada y conciliada por el DANE según el Censo 2005, y dividida por el área total, en kilómetros cuadrados, del municipio o departamento. El cálculo de las áreas se realizó a partir de la malla de municipios del país, obtenida en formato digital de la página web del Sistema de información geográfica, planeación y ordenamiento territorial (Sigot).

**Distancia promedio a las ciudades “grandes” (km).** Corresponde a la distancia euclidiana<sup>2</sup> promedio, en kilómetros, desde un municipio a las ciudades consideradas “grandes”<sup>3</sup>. Estas ciudades se han dividido en cuatro grupos de la siguiente forma:

1. Más de 1 millón de habitantes (4 ciudades)
2. Entre 400.000 y 1 millón de habitantes (8 ciudades)
3. Entre 200.000 y 400.000 habitantes (14 ciudades)
4. Entre 100.000 y 200.000 habitantes (30 ciudades)

Al usar la malla digital se calculan las distancias euclidianas desde cada uno de los municipios del país a cada uno de los estratos (distancia al municipio más cercano de cada estrato) y se construye una distancia promedio con los cuatro valores resultantes.

Para la construcción del índice de ruralidad (IR) municipal se usa una técnica estadística llamada “componentes principales”. En aplicación de esta técnica al logaritmo natural de estas dos variables se obtiene la siguiente expresión para el indicador:

$$I_k = \text{Ln} \left[ \frac{\text{Distancia}_k}{\text{Distancia}_k^2} \right] \quad (1)$$

<sup>1</sup> De Ferranti, David; Perry, Guillermo; Foster, William; Lederman, Daniel; Valdés, Alberto. 2005. *Beyond the city: the rural contribution to development*. Washington: Banco Mundial.

<sup>2</sup> La distancia euclidiana es la que hay en línea recta en el mapa.

<sup>3</sup> Se asumen poblaciones “grandes” aquellas de más de 100.000 habitantes. De acuerdo con el Censo DANE 2005, existen con esta característica 56 municipios.

Cuanto la distancia es mayor y la densidad menor, el valor de  $I_k$  se incrementa. Y mientras más alto sea el índice, la ruralidad del municipio es más elevada. Para facilitar la lectura, el indicador se restringió a valores entre 0 y 100.

$$I_k^* = 100 \frac{I_k - \text{Min}(I_k)}{\text{Max}(I_k) - \text{Min}(I_k)} \quad (2)$$

El índice de ruralidad departamental, IRD, resulta del promedio ponderado de los valores del índice en los municipios que lo conforman, de modo que la influencia de un municipio sobre el valor del índice de ruralidad departamental es proporcional al número de personas que habitan en él. Para el departamento I el cálculo del IRD<sub>I</sub><sup>\*</sup> es el siguiente:

$$\text{IRD}_I^* = \sum_{k \in I} P_k \cdot I_k^* \quad (3)$$

Donde  $P_k$  es la proporción de población del departamento I que habitan en el municipio k.

El IR se calculó para los años 1993 y 2005, ya que los censos son la única fuente aceptable para los datos relativos a la población municipal. El índice de ruralidad debe interpretarse como un *ranking*, que puede variar de posiciones conforme varía la distribución poblacional de un año censal al siguiente. Los resultados para 2005 se presentan en el mapa 2.1, capítulo 2.

## C.2 Cálculo de la convergencia urbano-rural

Los indicadores sociales muestran que hay brechas entre el sector rural y el urbano. Existe relación significativa<sup>4</sup> entre el nivel de ruralidad y las condiciones de vida de la población, como se observa en el cuadro C.1 (columna 2).

En la medida en que el nivel de ruralidad aumenta, las condiciones de vida desmejoran (la correlación es negativa y alta: -0.60, cuadro C.1, columna 3. Los avances en el índice de condiciones de vida son positivos en términos de bienestar. En los demás indicadores de la tabla los aumentos son negativos desde el punto de vista del bien-estar, así que el mayor nivel de ruralidad se asocia con peores resultados de los indicadores.

Se proponen dos estrategias para determinar la convergencia que resultan complementarias. La *convergencia sigma*, que determina el “*aumento esperado*” (columna 4, cuadro C.1) de los valores de los indicadores sociales y del índice de ruralidad, de modo que es posible determinar cómo fue la variación de tales indicadores entre 1993 y 2005. La segunda aproximación se ha denominado *convergencia beta*, que capta la “*intensidad de la dificultad*” (columna 5, cuadro C.1), para mejorar los valores de los indicadores. El parámetro beta permite identificar –en cada departamento– cómo evolucionan los municipios en función de los indicadores de calidad de vida, y de acuerdo con el nivel de ruralidad.

A través de la convergencia sigma se analizó la relación entre el índice de ruralidad y el comportamiento de los indicadores de bienestar<sup>5</sup>. El ejercicio estadístico, permite afirmar, que

<sup>4</sup> La relación se determina estadísticamente mediante el coeficiente de correlación de Pearson.

<sup>5</sup> En el procedimiento de convergencia sigma, los valores altos, cercanos a 100, del coeficiente de determinación, evidencian que el modelo es adecuado para explicar los datos (en este caso, los indicadores de bienestar) en términos del índice de ruralidad.

por cada aumento en el *ranking* del índice de ruralidad, el índice de calidad de vida disminuye en 2,86% (cuadro C.1, columna 4).

Las brechas también parecen ser un fenómeno intertemporal. Así lo demuestran los análisis realizados por el INDH 2011, en los que se constata que los municipios más rurales tienen mayores dificultades para mejorar su desempeño en términos de bienestar social. Los valores de la columna 5 del cuadro C.1, representan la “intensidad de la dificultad”, que tendrían los municipios según su nivel de ruralidad. Los ejercicios indican que si dos municipios con el mismo valor en sus necesidades básicas insatisfechas (%NBI), pero con un grado de diferencia en su nivel de ruralidad, tienen evolución diferente en sus necesidades básicas, el municipio más rural tendría para 2005 un aumento de 4,7% en NBI en relación al municipio menos rural. En tanto que tendrá una disminución del 0,32% en términos del índice de calidad de vida.

**CUADRO C.1**

**Relación del índice de ruralidad con los indicadores de bienestar. 2005**

Indicador de bienestar	Coefficiente de determinación	Coefficiente de correlación	Aumento esperado (%)	Intensidad de la dificultad (%)
Índice de calidad de vida	39,8	-0,60	-2,86	-0,32
% de NEI	33,8	0,58	4,82	4,47
% de miseria	33,0	0,56	5,26	4,87
% dependencia económica	25,3	0,49	3,93	-0,14
% hacinamiento crítico	31,8	0,52	4,53	2,64
% inasistencia escolar	31,0	0,47	4,34	4,02
% vivienda inadecuada	21,3	0,46	4,37	4,34
% servicios inadecuados	33,4	0,54	5,57	5,27

Fuente: cálculos INDH 2011, a partir de información del DANE y DNP.

### C.3 Construcción del índice de vulnerabilidad (IV)

El índice de vulnerabilidad se construye teniendo en cuenta seis dimensiones de vulnerabilidad. Cada dimensión tiene un peso específico en el cálculo del índice de vulnerabilidad.

Las dimensiones ( $p=6$ ) que se consideran, así como los indicadores más importantes en cada una de ellas, son las siguientes:

1. **Vulnerabilidad por capital humano:** tasa de alfabetización, personas en edad de trabajar por hogar.
2. **Vulnerabilidad por capacidad institucional:** capacidad administrativa, desempeño fiscal.
3. **Vulnerabilidad por presencia de conflicto:** homicidios totales, masacres, cantidad de desplazados, víctimas de violencia política, área cultivos de coca.
4. **Vulnerabilidad por rasgos socios demográficos:** promedio de miembros en el hogar, porcentaje de hogares con jefatura femenina, número promedio de adultos mayores (> 64 años) por hogar, número promedio de niños (< 5 años) por hogar.

5. **Vulnerabilidad ambiental:** índice de vulnerabilidad ambiental (González, Angulo y López, 2010)<sup>6</sup>.

6. **Vulnerabilidad por capacidad económica:** Gini de tierras, índice de ingresos.

El peso de cada dimensión se denota como  $w_j$ ,  $j=1, \dots, 6$ , deben ser todos positivos, menores que 1 y además satisfacen la siguiente condición:

$$\sum_{j=1}^6 w_j = 1 \quad (4)$$

$100w_j$  se interpreta como un porcentaje de participación de la dimensión  $j$  en el índice de vulnerabilidad general. Para poder tener un proxy de la comparación entre la amenaza y la capacidad de respuesta en cada una de las dimensiones que se quieren observar, se consideran dos puntos en el tiempo<sup>7</sup>. Entonces, sin pérdida de generalidad, se puede suponer que para cada una de las dimensiones se tiene información de un índice que se denota como  $I_j^{P1}$  y  $I_j^{P2}$  (con valores entre 0 y 100, por ejemplo), de forma que, cuanto mayor el valor del índice, son peores las condiciones del municipio. La vulnerabilidad en la dimensión  $j$  se mide observando la capacidad de cada municipio para mejorar sus condiciones en cada una de las dimensiones. La velocidad a la que el municipio logra disminuir el valor del índice  $I_j$  a través del tiempo, se calcula así:

$$I_j^* = \frac{100 - I_j^{P1}}{I_j^{P1} - I_j^{P2}} \quad (5)$$

Para estandarizar se hace lo siguiente

$$I_j^{**} = \frac{I_j^* - \text{Min}(I_j^*)}{\text{Max}(I_j^*) - \text{Min}(I_j^*)} \quad (6)$$

Esto garantiza que  $I_j^{**}$  solo presente valores en el intervalo (0,1). Entonces, el índice de vulnerabilidad (IV) se calcula de la siguiente forma

$$IV = \prod_{j=1}^6 (I_j^{**})^{w_j} \quad (7)$$

La construcción del IV garantiza que solo presenta valores en el intervalo (0,1), y que cuanto mayor el valor, mayor la vulnerabilidad del municipio. Los resultados del IV se reflejan en el nivel municipal en el mapa C.1.

## C.4 Medición de la persistencia política

La determinación de la escala de persistencia política se realiza de acuerdo con el siguiente procedimiento:

<sup>6</sup> González, Jorge Iván; Angulo, María Virginia; López, César. 2010. Pobreza y cambio climático. Trabajo realizado para Naciones Unidas. Programa conjunto de cambio climático. [Disponible en: [http://pnudcolombia.org/cambiodclimaticomacizo/documentos/vulnerabilidad/indice\\_de\\_vulnerabilidad\\_climatica\\_091207.pdf](http://pnudcolombia.org/cambiodclimaticomacizo/documentos/vulnerabilidad/indice_de_vulnerabilidad_climatica_091207.pdf)] (consulta: 17 de junio de 2011).

<sup>7</sup> Es posible que los periodos considerados para cada una de las variables difieran. Las variables demográficas por ejemplo consideran un periodo de trece años (de 1993 a 2005 de acuerdo con los censos). Otras variables como el desempeño fiscal comprenden el periodo 2000-2008.



MAPA C.1 Índice de vulnerabilidad municipal



Fuente: cálculos del INDH2011.

A partir de la revisión de información de la Registraduría Nacional sobre resultados electorales para alcaldes en los últimos cuatro periodos (que se iniciaron en 1998, 2001, 2004 y 2008) se identifica la filiación a partidos políticos de los candidatos elegidos.

Dado que el partido inscrito no ofrece mucha información sobre la filiación a grupos o familias políticas, los datos se complementaron mediante entrevistas a personalidades regionales conocedores de la historia política de su región; además se revisó el trabajo de Claudia López<sup>8</sup>, que permite conocer la filiación de alcaldes, concejales y congresistas a familias políticas en varios departamentos del país. Se obtuvieron resultados detallados para 607 de los municipios de país.

El nivel de persistencia política se determina como sigue:

Si se repite la filiación a un grupo o familia política una sola vez, se asigna el valor 1 al índice de persistencia del municipio, y así sucesivamente hasta 3. Si no se observa repetición, el índice de persistencia política será igual a 0. Así, la persistencia política resulta ser una medida categórica<sup>9</sup> para la que mientras mayor sea el valor del índice en cada municipio, mayor sería el nivel de persistencia política.

### Efecto de la persistencia política sobre el bienestar social de la población rural

Para evaluar el efecto de la persistencia política y de la ruralidad sobre el bienestar de la población, se usa un modelo de regresión beta, el cual resulta apropiado cuando la variable respuesta es continua pero está restringida al intervalo (0,1) (Ferrari y Cribari, 2004)<sup>10</sup>, como es el caso de las variables respuesta consideradas en este análisis: índice de necesidades básicas insatisfechas (NBI), porcentaje de hogares que viven en miseria (según NBI), porcentaje de hogares con servicios públicos inadecuados.

El modelo de regresión beta que permite determinar el efecto de la persistencia política sobre el índice de necesidades básicas insatisfechas (NBI) se expresa como sigue:

$$\log(\text{NBI}05_k) = \beta_0 + \beta_1 \text{NBI}93_{k_{\square}} + \beta_2 \text{IR}93_{k_{\square}} + \beta_3 \text{IP}_k + e_k,$$

donde  $\text{NBI}05_k$  es el NBI del k-ésimo municipio en 2005,  $\text{NBI}93_k$  es el NBI del k-ésimo municipio en 1993,  $\text{IR}93_k$  es el índice de ruralidad del k-ésimo municipio en 1993,  $\text{IP}_k$  es el nivel de persistencia política del k-ésimo municipio y  $e_k$  es la perturbación aleatoria que afecta el k-ésimo municipio, la cual se comporta de acuerdo con una distribución probabilística Gaussiana. Para el porcentaje de miseria y de servicios inadecuados se usó un modelo similar. Los resultados se presentan en el cuadro 8.8 del capítulo 8.

<sup>8</sup> López, Claudia. 2010. La refundación de la Patria. De la teoría a la evidencia. En: *Y refundaron la patria. De cómo mafiosos y políticos reconfiguraron el Estado colombiano*. Bogotá: Corporación Nuevo Arco Iris, Random House Mondadori.

<sup>9</sup> La definición categórica se propone siguiendo el trabajo de Acemoglu para Cundinamarca, que presenta sin embargo importantes diferencias dadas las características políticas de la época a la que se refiere el estudio (siglo XIX).

<sup>10</sup> Ferrari, Silvia; Cribari- Neto Francisco. 2004. Beta regression for modelling rates and proportions. *Journal of Applied Statistics*, 31 (7).



# Glosario *de siglas*

<b>AAP</b>	Proyecto de apoyo a las alianzas productivas
<b>Acadesan</b>	Asociación Campesina del Medio y Bajo San Juan
<b>ACC</b>	Acción Campesina Colombiana
<b>ACCD</b>	Agencia Catalana para la Cooperación al Desarrollo
<b>Acción Social</b>	Agencia Presidencial para la Acción Social y la Cooperación Internacional
<b>ACDI</b>	Agencia Canadiense de Desarrollo Internacional
<b>ACE</b>	Arquitectura, ciudad y entorno
<b>ACG</b>	Apoyo gubernamental a la agricultura
<b>ACIA</b>	Asociación Integral Campesina del Atrato
<b>Acips</b>	Asociación de Cabildos Indígenas del Pueblo Siona
<b>Acnur</b>	Alto Comisionado de las Naciones Unidas para los Refugiados
<b>ACVC</b>	Asociación Campesina del Valle del Río Cimitarra
<b>ADC</b>	Asociación para el Desarrollo Campesino
<b>ADEL Zapatosa</b>	Agencia de Desarrollo Económico Local Zapatosa Cesar
<b>ADR</b>	Áreas de desarrollo rural
<b>Aecid</b>	Agencia Española de Cooperación Internacional
<b>Afroamérica XXI</b>	Federación Nacional de Organizaciones no Gubernamentales para el Desarrollo de las Comunidades Afrocolombianas
<b>Afrodés</b>	Asociación de Afrocolombianos Desplazados
<b>AGJ</b>	Asociación Gente Joven
<b>Agronet</b>	Red de información y comunicación estratégica del sector agropecuario
<b>AIS</b>	Programa Agro Ingreso Seguro
<b>Alisos</b>	Alianzas para la Sostenibilidad
<b>Amcop</b>	Asociación Municipal de Colonos del Pato
<b>Analac</b>	Asociación Nacional de Productores de Leche
<b>ANDI</b>	Asociación Nacional de Industriales
<b>ANEI</b>	Café ANEI
<b>Anmucic</b>	Asociación Nacional de Mujeres Campesinas e Indígenas de Colombia
<b>ANUC</b>	Asociación Nacional de Usuarios Campesinos
<b>ARDECANC</b>	Asociación Regional para el Desarrollo del Campesino Norte Caucaño
<b>ASDI</b>	Agencia Sueca de Cooperación Internacional
<b>Asocalima</b>	Asociación de Pequeños Productores de Frijol Calima
<b>Asocaña</b>	Asociación de Cultivadores de Caña de Azúcar de Colombia
<b>Asocar Ovejas</b>	Asociación de Campesinos Retornados, Municipio de Ovejas
<b>Asodecar</b>	Asociación de Desplazados del Carare
<b>Asodemuc</b>	Asociación de Mujeres por la Paz y la Defensa de los Derechos de la Mujer Colombiana
<b>Asohofrucol</b>	Asociación Hortofrutícola de Colombia

<b>Asomavir</b>	Asociación Mutual Malocas por un Vivir Mejor
<b>Asomi</b>	Asociación de Mujeres Indígenas de la Amazonia Colombiana "La chagra de la vida"
<b>Asopalma San Jacinto</b>	Asociación de Cultivadores de Palma de Aceite, Municipio de San Jacinto
<b>Asopay</b>	Asociación de Productores de Guarupay
<b>Asopesagro</b>	Asociación de Pescadores y Agricultores de Puerto Patiño
<b>Asoproaviv</b>	Asociación de Productores Agropecuarios de Vistahermosa
<b>Asoprocavis</b>	Asociación de Productores de Caucho y Cacao del Municipio de Vista Hermosa
<b>Asoproma</b>	Asociación de Productores de y de Madera de Napipi
<b>Asopropal</b>	Asociación de Productores Agropecuarios parte Alta de los Municipios de Aguachica, la Gloria y Río de Oro
<b>Asprabari</b>	Asociación de Productores Agropecuarios del Bajo Ariari
<b>ATC</b>	Asociación de Trabajadores Campesinos
<b>ATPDEA</b>	Ley de Promoción Comercial Andina y Erradicación de Drogas
<b>AUC</b>	Autodefensas Unidas de Colombia
<b>Augura</b>	Asociación de Bananeros de Colombia
<b>Bacrim</b>	Bandas Criminales Emergentes
<b>BCR</b>	Indicador de balanza comercial relativa
<b>BID</b>	Banco Interamericano de Desarrollo
<b>BNA</b>	Bolsa Nacional Agropecuaria
<b>CAF</b>	Corporación Andina de Fomento
<b>CAN</b>	Comunidad Andina de Naciones
<b>CAPS</b>	Corporación de Abogados y Profesionales Surcolombianos
<b>CAR</b>	Corporaciones autónomas regionales
<b>CCA</b>	Coficiente clásico de autosuficiencia alimentaria
<b>CDHM</b>	Comité Cívico por los Derechos Humanos del Meta
<b>CCI</b>	Corporación Colombia Internacional
<b>CDS</b>	Corporación Desarrollo Solidario
<b>Cecar</b>	Corporación Universitaria del Caribe
<b>Cecodes</b>	Consejo Empresarial Colombiano para el Desarrollo Sostenible
<b>Cecoin</b>	Centro de Cooperación Indígena
<b>Cecora</b>	Central de Cooperativas del Sector Agropecuario
<b>CEDE</b>	Centro de Estudios Económicos (Universidad de los Andes)
<b>CEGA</b>	Centro de Estudios Ganaderos y Agrícolas
<b>CENI</b>	Centros de investigación privados
<b>Centiacua</b>	Centro de Investigación de la Acuicultura en Colombia
<b>Centicafé</b>	Centro de Investigaciones del Café
<b>Centicaña</b>	Centro de Investigación de la Caña de Azúcar de Colombia
<b>Centipalma</b>	Corporación Centro de Investigación en Palma de Aceite
<b>Centis</b>	Centros nacionales de investigación
<b>Cepal</b>	Comisión Económica para América Latina y el Caribe
<b>Cerac</b>	Centro de Recursos para el Análisis de Conflictos
<b>Ceuna</b>	Colectivo de Estudiantes Universitarios Afrocolombianos
<b>CIAT</b>	Centro Internacional de Agricultura Tropical
<b>CIB</b>	Corporación para Investigaciones Biológicas
<b>CID</b>	Centro de Investigaciones para el Desarrollo (Universidad Nacional)
<b>Cider</b>	Centro Interdisciplinario de Estudios sobre Desarrollo
<b>Cidse</b>	Centro de Investigaciones y Documentación Socioeconómica (Universidad del Valle)
<b>CIE</b>	Centro de Investigaciones Económicas



<b>CIF</b>	Certificado de incentivo forestal
<b>CIMA</b>	Comité de Integración del Macizo Colombiano
<b>Cinep</b>	Centro de Investigación y Educación Popular
<b>Cipav</b>	Centro para la Investigación en Sistemas Sostenibles de Producción Agropecuaria
<b>CIT</b>	Corporación Indígena Tayrona
<b>Clacso</b>	Consejo Latinoamericano de Ciencias Sociales
<b>CNOA</b>	Conferencia Nacional de Organizaciones Afrocolombianas
<b>CNRR</b>	Comisión Nacional de Reparación y Reconciliación
<b>Cocomacia</b>	Consejo Comunitario Mayor de la Asociación Campesina Integral del Atrato
<b>Cocomopoca</b>	Consejo Comunitario Mayor de la Organización Popular Campesina del Alto Atrato
<b>Codhes</b>	Consultoría para los Derechos Humanos y el Desplazamiento Forzado
<b>Colciencias</b>	Departamento Administrativo de Ciencia, Tecnología e Innovación
<b>Conalgodón</b>	Confederación Colombiana de Algodón
<b>Conciudadanía</b>	Corporación para la Participación Ciudadana
<b>Confecámaras</b>	Confederación Colombiana de Cámaras de Comercio
<b>Conif</b>	Corporación Nacional de Investigación y Fomento Forestal
<b>Conpes</b>	Consejo Nacional de Política Económica y Social
<b>Conret</b>	Programa de consultas en recuperación de tierras
<b>Conseas</b>	Consejos seccionales agropecuarios
<b>Coopunión</b>	Cooperativa del Carare Opón
<b>Corariari</b>	Corporación Agropecuaria Láctea del Ariari
<b>Corpoamazonia</b>	Corporación para el Desarrollo Sostenible del Sur de la Amazonia
<b>Corpocesar</b>	Corporación Autónoma Regional del Cesar
<b>Corpoica</b>	Corporación Colombiana de Investigación Agropecuaria
<b>Corporinoquia</b>	Corporación Autónoma Regional de la Orinoquia
<b>Corsoc</b>	Corporación para el Desarrollo Social Comunitario
<b>Covijupa</b>	Comisión Vida, Justicia y Paz
<b>Crece</b>	Centro de Estudios Regionales Cafeteros y Empresariales
<b>CRIC</b>	Consejo Regional Indígena del Cauca
<b>Cridec</b>	Consejo Regional Indígena de Caldas
<b>Crihu</b>	Consejo Regional Indígena del Huila
<b>CT</b>	Ciencia y tecnología
<b>CT+I</b>	Ciencia, tecnología e innovación
<b>DANE</b>	Departamento Administrativo Nacional de Estadística
<b>Dapard</b>	Departamento Administrativo del Sistema de Prevención, Atención y Recuperación de Desastres de la Gobernación de Antioquia
<b>DDTS</b>	Dirección de Desarrollo Territorial Sostenible del DNP
<b>DeJusticia</b>	Centro de Justicia, Derecho y Sociedad
<b>DH</b>	Derechos humanos
<b>DIAL</b>	Diálogo Inter Agencial en Colombia
<b>DIFP-DNP</b>	Dirección de Inversiones y Finanzas Públicas del DNP
<b>DIH</b>	Derecho Internacional Humanitario
<b>DNE</b>	Dirección Nacional de Estupefacientes
<b>DNP</b>	Departamento Nacional de Planeación
<b>DRE</b>	Programa de desarrollo rural con equidad
<b>DRI</b>	Desarrollo Rural Integrado
<b>EBR</b>	Empresa básica rural
<b>Ecopetrol</b>	Empresa Colombiana de Petróleos
<b>ECV</b>	Encuesta de Calidad de Vida

<b>Emticoop</b>	Cooperativa Encuentro de Mujeres Tienda Cooperativa de Trabajo Asociado Fusagasugá
<b>ENA</b>	Encuesta Nacional Agropecuaria
<b>ENV</b>	Encuesta Nacional de Verificación de los Derechos de la Población Desplazada
<b>EPM</b>	Empresas Públicas de Medellín
<b>ESAP</b>	Escuela Superior de Administración Pública
<b>FAG</b>	Fondo Agropecuario de Garantías
<b>FAMF</b>	Fondo para el Medio Ambiente Mundial (GEF, por su sigla en inglés)
<b>FAO</b>	Organización de las Naciones Unidas para la Agricultura y la Alimentación
<b>Faostat</b>	Base de datos estadísticos sustantivos de la FAO
<b>FARC</b>	Fuerzas Armadas Revolucionarias de Colombia
<b>FBKF</b>	Formación bruta de capital fijo
<b>Fedagro</b>	Federación Agropecuaria de Barrancabermeja y del Magdalena Medio
<b>Fedearroz</b>	Federación Nacional de Arroceros
<b>Fedecacao</b>	Federación Nacional de Cacaoteros
<b>Fedecafé</b>	Federación Nacional de Cafeteros
<b>Fedegán</b>	Federación Nacional de Ganaderos
<b>Fedemaderas</b>	Federación Nacional de Industriales de la Madera
<b>Fedemol</b>	Federación Nacional de Molineros de Trigo
<b>Fedemucc</b>	Federación de Mujeres Campesinas de Colombia
<b>Fedemunicipios</b>	Federación Colombiana de Municipios
<b>Fedepalma</b>	Federación Nacional de Cultivadores de Palma de Aceite
<b>Federacafé</b>	Federación Nacional de Cafeteros de Colombia
<b>Fedesarrollo</b>	Fundación para la Educación Superior y el Desarrollo
<b>Fenacoa</b>	Federación Nacional de Cooperativas Agropecuarias
<b>Fenacón</b>	Federación Nacional de Concejos
<b>Fenalce</b>	Federación Nacional de Cultivadores de Cereales y Leguminosas
<b>Fenavi</b>	Federación Nacional de Avicultores de Colombia
<b>Fensuagro</b>	Federación Nacional Sindical Unitaria Agropecuaria
<b>Fescol</b>	Friedrich Ebert Stiftung en Colombia
<b>Finagro</b>	Fondo para el Financiamiento del Sector Agropecuario
<b>FLIP</b>	Fundación para la Libertad de Prensa
<b>Fonsa</b>	Fondo de Solidaridad Agropecuaria
<b>Frutipeñón</b>	Asociación Campesina de Productores de Fruta del Municipio del Peñón
<b>Fucla</b>	Fundación Universitaria Claretiana
<b>Fundecima</b>	Fundación Estrella Orográfica del Macizo Colombiano
<b>Fundepalma</b>	Fundación para el Desarrollo del Sector Palmero
<b>Funpafir</b>	Fundación Paso Firme
<b>GAML</b>	Grupos al margen de la ley
<b>GEIH</b>	Gran Encuesta Integrada de Hogares
<b>GICA</b>	Granja Integral de Canoas
<b>GTZ</b>	Agencia de Cooperación Técnica Alemana
<b>Himat</b>	Instituto Colombiano de Hidrología, Meteorología y Adecuación de Tierras
<b>HKI</b>	Helen Keller International
<b>Huipaz</b>	Corporación de Desarrollo y Paz del Huila y Piedemonte Amazónico
<b>IA</b>	Industria de Alimentos
<b>IAT</b>	Incentivo a la asistencia técnica
<b>IBIO</b>	Banca de Inversión y Operación de Proyectos
<b>ICA</b>	Instituto Colombiano Agropecuario

ICANH	Instituto Colombiano de Antropología e Historia
ICBF	Instituto Colombiano de Bienestar Familiar
ICC	Incentivo a la cobertura cambiaria
ICR	Incentivo de capitalización rural
ICV	Índice de condiciones de vida
<b>Ideam</b>	Instituto de Hidrología, Meteorología y Estudios Ambientales
<b>Idema</b>	Instituto de Mercadeo Agropecuario
IDH	Índice o indicador de desarrollo humano
IDHB	Informe de Desarrollo Humano para Bogotá
IDHM	Índice de desarrollo humano de los municipios
IDI	Investigación, desarrollo tecnológico e innovación
IEC	Instituto de Estudios Colombianos
IEP	Instituto de Estudios Políticos (Sciences Po de París)
<b>Iepri</b>	Instituto de Estudios Políticos y Relaciones Internacionales de la Universidad Nacional
<b>Ifpri</b>	Instituto Internacional de Investigación sobre Política Alimentarias
IGAC	Instituto Geográfico Agustín Codazzi
IIAP	Instituto de Investigaciones Ambientales del Pacífico
IICA	Instituto Interamericano para la Cooperación y la Agricultura
ILC	International Land Coalition
ILSA	Instituto Latinoamericano de Servicios Legales Alternativos
IMP	Alianza Iniciativa de Mujeres Colombianas por la Paz
INAT	Instituto Nacional de Adecuación de Tierras
<b>Incoder</b>	Instituto Colombiano de Desarrollo Rural
<b>Incora</b>	Instituto Colombiano de Reforma Agraria
<b>Indepaz</b>	Instituto de Estudios para el Desarrollo y la Paz
<b>Inderena</b>	Instituto Nacional de Mercadeo Agropecuario
INDH	Infirma Nacional de Desarrollo Humano
<b>Ingeominas</b>	Instituto Colombiano de Minería y Geología
INML	Instituto Nacional de Medicina Legal
INPA	Instituto Nacional de Pesca y Acuicultura
INPE	Instituto Nacional de Investigaciones Espaciales
IOA	Índice de orientación agrícola
IPC	Instituto Popular de Capacitación
IPCC	Panel Intergubernamental de Cambio Climático
IR	Índice de ruralidad
ISB	Incentivos sanitarios para banano
ISFF	Incentivos sanitarios para flores y follajes
IUDC	Instituto Universitario de Desarrollo y Cooperación de la Universidad Complutense de Madrid
JAC	Junta de Acción Comunal
<b>Justapaz</b>	Centro Cristiano para Justicia, Paz y Acción no Violenta (Sincelajo)
<b>Kambir</b>	Red nacional de mujeres afrocolombianas
LEC	Línea especial de crédito
LP	Línea de pobreza
LSE	London School of Economics and Political Science
MAC	Mecanismo de administración de contingentes
MADR	Ministerio de Agricultura y Desarrollo Rural
MAPP OEA	Misión de Apoyo al Proceso de Paz en Colombia

MAVDT	Ministerio de Ambiente, Vivienda y Desarrollo Territorial
MERPD	Misión para el diseño de una estrategia para la reducción de la pobreza y desigualdad
Mesep	Misión para el empalme de las series de empleo, pobreza y desigualdad (DANE y DNP)
MH	Grupo de Memoria Histórica de la CNRR
Midas	Programa Más inversión para el desarrollo alternativo sostenible de Usaid
Mincomex	Ministerio de Comercio, Industria y Turismo
Mipymes	Medianas y pequeñas empresas
Movice Sucre	Movimiento Nacional de Víctimas de Crímenes de Estado, Capítulo Sucre
MPS	Ministerio de la Protección Social
NBI	Necesidades básicas insatisfechas
NEP	Número efectivo de partidos
NRC	Consejo Noruego para Refugiados
NTP	Nuevos territorios de paz
OACNUDH	Oficina del Alto Comisionado de las Naciones Unidas para los Derechos Humanos
Obapo	Organización de Barrios Populares del Chocó
OCDE	Organización para la Cooperación y el Desarrollo Económico
OCHA	Oficina para la Coordinación de Asuntos Humanitarios
OCYT	Observatorio Colombiano de Ciencia y Tecnología
Odecofi	Observatorio colombiano para el desarrollo integral, la convivencia ciudadana y el fortalecimiento institucional en regiones fuertemente afectadas por el conflicto armado
ODM	Objetivos de Desarrollo del Milenio
OEА	Organización de Estados Americanos
OIM	Organización Internacional para las Migraciones
OIT	Organización Internacional del Trabajo
OMC	Organización Mundial del Comercio
ONG	Organizaciones no gubernamentales
ONIC	Organización Nacional Indígena de Colombia
ONU Mujeres	Entidad de las Naciones Unidas para la Igualdad de Género y el Empoderamiento de las Mujeres
ONU	Organización de Naciones Unidas
OPHI	Oxford Poverty and Human Development Initiative
Opiac	Organización de los Pueblos Indígenas de la Amazonia Colombiana
ORIP	Oficina de Registro de Instrumentos Públicos
Oxfam	Comité Oxford para la Lucha contra el Hambre
OZIP	Organización Zonal Indígena del Putumayo
Pademer	Proyecto de apoyo al desarrollo de la microempresa rural
PCN	Proceso de Comunidades Negras
PDP	Programas regionales de desarrollo y paz
PDPC	Programa de Desarrollo y Paz del Cesar
PDPMM	Programa de Desarrollo y Paz del Magdalena Medio
PEA	Población económicamente activa
PET	Población en edad de trabajar
PGN	Procuraduría General de la Nación
PIB	Producto interno bruto
Plante	Plan nacional de desarrollo alternativo
PMA	Programa Mundial de Alimentos
PNR	Plan Nacional de Rehabilitación



<b>PNUD</b>	Programa de las Naciones Unidas para el Desarrollo
<b>PPA</b>	Paridad del poder adquisitivo
<b>PPP</b>	Programa por la Paz
<b>PPTP</b>	Proyecto de protección de tierras y patrimonio (Acción Social)
<b>PRAN</b>	Programa nacional de reactivación agropecuaria
<b>Proantioquia</b>	Fundación para el Progreso de Antioquia
<b>Procuena</b>	Proyecto forestal para la cuenca del río Chinchiná
<b>Profamilia</b>	Asociación pro Bienestar de la Familia Colombiana
<b>Pronatta</b>	Programa nacional de transferencia de tecnología agropecuaria
<b>Proret</b>	Programa de recuperación de tierras del MADR
<b>PSA</b>	Pagos por servicios ambientales
<b>RAISG</b>	Red amazónica de información socioambiental georreferenciada
<b>Recompas</b>	Red de consejos comunitarios del Pacífico Sur
<b>Red Juntos</b>	Red de protección social para la superación de la pobreza extrema
<b>Redepaz</b>	Red Nacional de Iniciativas por la Paz y contra la Guerra
<b>Redprodepaz</b>	Red de programas de desarrollo y paz
<b>RESA</b>	Programa red de seguridad alimentaria
<b>Rimisp</b>	Centro Latinoamericano para el Desarrollo Rural
<b>RRT</b>	Reforma rural transformadora
<b>RSMAS</b>	Rosenstiel School of Marine and Atmospheric Science
<b>RSPD</b>	Mesa Redonda sobre Aceite de Palma Sostenible
<b>RTA</b>	<i>Ready to assembly</i> (por su sigla en inglés)
<b>RUPD</b>	Registro único de población desplazada
<b>SAC</b>	Sociedad de Agricultores de Colombia
<b>SAFP</b>	Sistema andino de franja de precios
<b>Sagan</b>	Sociedad de Agricultores y Ganaderos de Nariño
<b>SEAP</b>	Sociedad Económica de Amigos del País
<b>SENA</b>	Servicio Nacional de Aprendizaje
<b>Sigob</b>	Sistema de gestión y seguimiento a las metas de gobierno
<b>Simci</b>	Sistema integrado de monitoreo de cultivos ilícitos
<b>Sinchi</b>	Instituto Amazónico de Investigaciones Científicas
<b>Sintragrim</b>	Sindicato de Trabajadores Agrícolas del Meta
<b>Sipod</b>	Sistema de información de población desplazada
<b>SISD</b>	Sistema de indicadores sociodemográficos
<b>Sisdes</b>	Sistema de información sobre desplazamiento forzado y derechos humanos en Colombia
<b>SNAIPD</b>	Sistema nacional de atención integral a población desplazada
<b>Socivil</b>	Sociedad Civil Organizada del Putumayo
<b>SPSI</b>	Sistemas de producción silvopastoriles
<b>TIC</b>	Tecnologías de información y comunicación
<b>TLC</b>	Tratado de libre comercio
<b>TNC</b>	The Nature Conservancy
<b>TP</b>	Tasa de participación
<b>UAE</b>	Unidad Nacional de Tierras
<b>UAF</b>	Unidad agrícola familiar
<b>UAM</b>	Universidad Autónoma de Manizales
<b>UE</b>	Unión Europea
<b>Umata San Jacinto</b>	Unidad Municipal de Asistencia Técnica Agropecuaria, Municipio de San Jacinto
<b>Umatas</b>	Unidades municipales de asistencia técnica agropecuaria

<b>UN Hábitat</b>	Programa de las Naciones Unidas para los Asentamientos Humanos
<b>UN</b>	Universidad Nacional de Colombia
<b>UNAD</b>	Universidad Nacional Abierta y a Distancia
<b>UNAT</b>	Unidad Nacional de Tierras Rurales
<b>Unesco</b>	Organización de las Naciones Unidas para la Educación, la Ciencia y la Cultura
<b>UNFPA</b>	Fondo de Población de las Naciones Unidas (por su sigla en inglés)
<b>Uniandes</b>	Universidad de los Andes
<b>Unifem</b>	Fondo de Desarrollo de las Naciones Unidas para la Mujer
<b>Unillanos</b>	Universidad de los Llanos
<b>UNISARC</b>	Corporación Universitaria Santa Rosa de Cabal
<b>UNOCD</b>	Oficina de Naciones Unidas contra la Droga y el Delito (por su sigla en inglés)
<b>UPME</b>	Unidad de Planeación Minero-Energética (Ministerio de Minas y Energía)
<b>Usaid</b>	Agencia de los Estados Unidos para el Desarrollo Internacional
<b>USO</b>	Unión Sindical Obrera
<b>USPI</b>	Universidade de São Paulo
<b>UTP</b>	Universidad Tecnológica de Pereira
<b>Vecol</b>	Empresa Colombiana de Productos Veterinarios
<b>VIH/SIDA</b>	Síndrome de inmunodeficiencia adquirida
<b>VVAA</b>	Varios autores
<b>WWF</b>	The World Wild Fznd

## Siglas de indicadores e índices

<b>ID</b>	Intensidad del desplazamiento
<b>IDG</b>	Índice de desarrollo humano relativo al género
<b>IDH</b>	Índice de desarrollo humano
<b>IED</b>	Índice de logro educativo
<b>IEV</b>	Índice de esperanza de vida
<b>IGINI</b>	Índice de concentración
<b>IH</b>	Intensidad de los homicidios
<b>IIM</b>	Índice de ingresos municipales
<b>IPG</b>	Índice de potenciación de género
<b>IPH</b>	Índice de pobreza humana
<b>IPIB</b>	Índice del PIB per cápita
<b>IR</b>	Índice de ruralidad
<b>IRD</b>	Índice de ruralidad departamental
<b>IS</b>	Índice de sobrevivencia
<b>IV</b>	Índice de violencia
<b>IV</b>	Índice de vulnerabilidad



# Tabla general

## Mapas

2.1 Índice de ruralidad (IR) - 2005	55
3.1 Agrocombustibles	86
3.2 Conflicto de usos del suelo	95
3.3 Títulos mineros otorgados	99
5.1 Vecindad y yuxtaposición de títulos colectivos de comunidades negras y resguardos indígenas. 2008	158
6.1 Gini de propietarios. 2009	199
B.1 Índice de desarrollo humano municipal (IDHm). 2005	408
B.2 Índice de desarrollo humano ajustado por violencia y concentración de la propiedad por municipios. 2005	412
C.1 Índice de vulnerabilidad municipal	417

## Gráficos

2.3.1 Relación entre el índice de desarrollo humano municipal (IDHm) y el índice de ruralidad (IR). 2005	58
2.1 Evolución del IDH tradicional y del IDH ajustado. 2000-2009	59
2.2 Evolución de los componentes del IDH convencional 2000-2010	60
2.4.1 Relación entre el cambio en el índice de condiciones de vida (ICV, 1993-2005) y el índice de ruralidad (IR)	62
2.3 Incidencia (%) de la pobreza multidimensional. 1997, 2003, 2008)	63
2.5.1 Índice de ruralidad vs. índice de avance de los ODM departamental	66
2.4 Índice de vulnerabilidad. Municipios más y menos rurales	68
3.1 Área total cosechada	78
3.2 Distribución porcentual del inventario de bovinos, principales departamentos. 2009	79
3.3 Índice de Gini de tierras y áreas de palma de aceite. 2007	85
3.4 Títulos mineros vigentes y solicitudes de títulos mineros	98
3.5 Hoja de coca sembrada en Colombia	101
4.1 Importancia productiva de los campesinos y capitalistas	118

4.2 Pirámide poblacional para el resto. 1985 y 2010	120
5.1.1 Pobreza por NBI y regiones con territorios colectivos Resto y cabecera	152
5.1.2 Miseria por NBI y regiones con territorios colectivos Resto y cabecera	153
5.1 Participación de los departamentos en el número de hectáreas tituladas	157
5.2 Distribución porcentual de la titulación colectiva Ley 70 según hectáreas	159
6.1 Avalúos por hectárea según escala catastral del IGAC en millones de pesos. 2009	196
7.1 Asesinatos. 1980-1990	233
8.1 Homicidios políticos. 1990-2008	246
8.2 Ruralidad e incidencia de los homicidios políticos 1993 y 2005	250
9.1 Expulsión nacional de desplazados por año entre 1997 y 2010	284
9.2 Tendencia del desplazamiento forzado de hombres y mujeres 1997-2010	286
9.3 Tendencia del desplazamiento forzado de las distintas etnias 1997-2010	287
10.1 Participación del MADR en el presupuesto de inversión sectorial 1990-2010	311
10.2 Gasto por tipo del MADR, Incoder e ICA. 2000-2010	313
10.3 Gasto público sector agropecuario	315
10.4 Índice de orientación agrícola (IOA, 0-1)	316
11.1 Evolución del PIB agropecuario y PIB total	342
11.2 Participación del PIB agropecuario en el total	343
11.3 Concentración de la producción agrícola. 1981-2008	344
11.4 Concentración de la producción pecuaria	345
11.5 Productividad agrícola por área cultivada y trabajador	355
11.6 Crecimiento de la actividad agropecuaria y desempleo rural	359
11.7 Participación de las importaciones agropecuarias y agroindustriales en las importaciones totales	364

11.8 Coeficiente de autosuficiencia alimentaria (producción-consumo)	366	8.6 Masacres. 1993-2010	252
12.1 Un equivocado modelo de desarrollo rural	375	8.7 Masacres y ruralidad. Veinte municipios con los promedios más altos de víctimas por masacres, con el mayor número de masacres y la mayor cantidad de víctimas 1993-2010	254
12.2 Reforma rural transformadora	378	8.8 Número de municipios según nivel de persistencia política	263
12.3 Componentes de la política integral de tierras	394	8.9 Efecto de la persistencia política y de la ruralidad sobre indicadores sociales	263
<b>Diagramas</b>		9.1 Tierras abandonadas y despojadas en el momento del desplazamiento según periodos	278
6.1 El conflicto rural	187	9.2 Estimación de tierras abandonadas o despojadas, y porcentaje de familias desplazadas en el momento del desplazamiento, según región	278
6.2 Rangos de Gini de propietarios. 2000-2009	201	10.1 Adjudicación de tierras. 2002-2009	321
11.1 Factores del modesto desempeño sectorial	347	10.2 Recursos ejecutados por tipo de productor en LEC, ICR e IAT	329
<b>Cuadros</b>		11.1 Participación de las exportaciones agropecuarias y agroindustriales en el total	363
2.5.1 Los ODM por grupo de municipios según el índice de ruralidad	64	A.1 Evolución del IDH por componente. 2000-2010	402
3.1 Valor bruto de la producción por hectárea. 2009	92	A.2 Índice de desarrollo humano por departamentos. 2000-2010	403
3.2 Uso de la tierra. 1995-2009	92	A.3 Índice de de pobreza humana para los países en desarrollo (IPH-1). 1993-2005	404
4.1 Distribución porcentual del valor del crédito por tipo de productor	125	A.4 Índice de pobreza humana para los países en desarrollo (IPH-2). 1993-2005	404
4.2 Indicadores del mercado laboral por sexo y zona	134	A.5 Componentes del IDG	405
4.3 Distribución porcentual de las mujeres en la zona rural que trabajaron durante los últimos doce meses anteriores a la encuesta por formas de remuneración, según tipo de empleo (agrícola y no agrícola). 2010	136	A.6 IDG por departamentos	405
4.4 Participación en las decisiones de gasto y contribución a su financiamiento para el caso de las mujeres urbanas y rurales	137	A.7 IPG por componentes	406
4.5 Tenencia y género	139	A.8 IDG por departamentos	406
6.1 Cambios en el Gini de propietarios en los departamentos 2000-2009	200	B.1 Evolución del IDH ajustado por violencia y concentración 2000-2009	410
6.2 Comparación de índices de concentración de la tierra (Gini) e índices de desarrollo humano por países	203	B.2 Índice de desarrollo humano ajustado por violencia y concentración, por departamentos. 2000-2008	411
6.3 Tamaños de la propiedad. 2000-2009	205	C.1 Relación del índice de ruralidad con los indicadores de bienestar. 2005	415
6.4 Crecimiento porcentual de los tamaños de propiedad 2000-2009	205	<b>Tablas</b>	
6.5 Estructura de la propiedad, según rangos UAF. 2009	206	10.1 Instituciones del sector agropecuario. 1990-2010	310
6.6 Relaciones jurídicas de los desplazados frente a las tierras	209	10.2 Instrumentos de política pública para el sector agropecuario	319
7.1 Tamaño y distribución de la propiedad rural. 1960	221	12.1 Referentes para una política de género y grupos étnicos	389
8.1 Líderes campesinos asesinados. 2002-2008 y 2010	247	12.2 Prioridades en la política productiva	392
8.2 Chocó. Afrocolombianos, indígenas y mestizos, víctimas de la violencia. 1973-2010	248	12.3 Componentes de una política integral de tierras	398
8.3 Homicidios por grupo social. 1996-2009	248	<b>Recuadros</b>	
8.4 Violencia política por autores. 1990-2008	249	1.1 Colombia: el mundo rural en la literatura de hoy	28
8.5 Municipios con el mayor número de homicidios políticos por actor. 1990-2008	249	1.2 Territorio y desarrollo rural, la aproximación del IICA	32

<b>1.3</b> Agricultura para el desarrollo: perspectivas del Banco Mundial	36	<b>6.2</b> Conflicto clásico por la tierra	190
<b>1.4</b> Programa de Desarrollo y Paz del Magdalena Medio: gente organizada, ocupación productiva del territorio y armonía con la naturaleza	45	<b>6.3</b> Conflicto de tierras en Córdoba	192
<b>2.1</b> Tres inequidades y el plan nacional de desarrollo	51	<b>7.1</b> La reforma agraria, un caso fallido de política pública Razones del fracaso	222
<b>2.2</b> Las máquinas se hacen con agua, fuego y aire	52	<b>7.2</b> Aportes para el debate. Las lógicas territoriales de la guerra	228
<b>2.3</b> Los índices de ruralidad y de desarrollo humano	58	<b>7.3</b> Las derrotas del campesinado y la guerra	238
<b>2.4</b> Desarrollo humano y condiciones de vida	62	<b>8.1</b> En las riberas del llanto	256
<b>2.5</b> Las brechas urbano rurales en los objetivos del milenio	64	<b>8.2</b> Paz, seguridad y desarrollo rural (Una aproximación a la óptica del Estado)	260
<b>3.1</b> Plantaciones forestales comerciales: la visión empresarial	83	<b>9.1</b> Las víctimas tienen nombre: Otilia Mantilla	272
<b>3.2</b> Dos visiones sobre la palma de aceite. Contribución de la agroindustria de la palma de aceite al desarrollo rural	87	<b>9.2</b> Algunas modalidades de despojo y abandono de tierras	274
<b>3.3</b> Expansión de la palma de aceite en Colombia (Una lectura desde las organizaciones sociales)	89	<b>9.3</b> Seguridad para la restitución de tierras despojadas	290
<b>3.4</b> La resolución del conflicto en el uso del suelo rural	93	<b>9.4</b> Ley de víctimas y restitución de tierras: un acto de justicia, con debilidades y fortalezas	294
<b>3.5</b> La Amazonia y el desarrollo humano de Colombia	106	<b>10.1</b> Retos de la institucionalidad agropecuaria	306
<b>4.1</b> La agenda de equidad para la niñez rural	123	<b>10.2</b> Aportes para el debate: seis claves para el éxito en el desarrollo agrícola	322
<b>4.2</b> Del Mandato Agrario de 2003 al Manifiesto por la Tierra y la Paz 2011	130	<b>10.3</b> Política de tierras y desarrollo rural en Colombia	334
<b>4.3</b> Las apuestas de las mujeres rurales	142	<b>11.1</b> Gestión del agua y cultura del riego	349
<b>5.1</b> Pobreza y miseria en los territorios colectivos	152	<b>11.2</b> Investigación, desarrollo tecnológico e innovación para el sector agropecuario: el momento del cambio	353
<b>5.2</b> Cosmovisiones de los pueblos indígenas sobre el territorio	154	<b>11.3</b> Ciencia, tecnología e innovación en el agro colombiano	356
<b>5.3</b> El ABC del Convenio 169 de la OIT	156	<b>11.4</b> Claves para la competitividad y el desarrollo del sector agropecuario	367
<b>5.4</b> Restauración de territorios indígenas en la Sierra Nevada de Santa Marta	160	<b>12.1</b> Unión Europea: tierras, territorio y desarrollo rural en Colombia	387
<b>5.5</b> Choque de estrategias en resguardos y territorios	164	<b>12.2</b> Estados Unidos: por la restitución integral de derechos y bienes de las víctimas	395
<b>6.1</b> “No te metas con nuestra tierra”	184		





# INDH 2011

## Agradecimientos a colaboradores y participantes

Inspirado en el paradigma del desarrollo humano, este Informe se ha elaborado con la intención de acopiar muchos saberes sobre la problemática rural y, en estricto sentido, su autoría es colectiva.

El Equipo Coordinador comenzó el proceso de consulta y diálogo público con unos presupuestos teóricos básicos. Luego los sometió a la crítica informada mediante trabajos de consultoría, consultas con líderes de organizaciones sociales y gremiales y servidores públicos, encuentros con expertos y conversaciones con formadores de opinión. Así confirmó algunas certezas y descartó otras, abrió nuevos interrogantes, mostró paradojas, afinó interpretaciones, enriqueció hipótesis, ordenó prioridades, señaló omisiones, rescató propuestas del pasado y mostró opciones nuevas.

Es por ello que el Informe presenta su especial agradecimiento a todos quienes prestaron su colaboración en este proceso.

### > CONSULTORIAS

#### Casos exitosos de desarrollo rural productivo

Alberto Rodríguez	ARDECANC
Alcira Izquierdo	ANEI
Alex Lucumi	ARDECANC
Ángela Vivieros	ARDECANC
Aurora Izquierdo	ANEI
Blanca Rodríguez	Asopay
Camilo Colmenares	Asopay
Cristian Rodríguez	Cooperativa Multiactiva Ecocacao
Dennis Angarita	Cooperativa Multiactiva Ecocacao
Hernán Cardona	Fundación Manuel Mejía
Jairo Saavedra	Palmapaz
Joaquín Pérez	Palmapaz
Jorge Páez	ANEI
Luz Marina Meza	Cooperativa de Trabajo Asociado Mano Amiga
Mauricio Garzón	GICA
Mauricio Perfetti	Fundación Manuel Mejía
Nelly Peralta	Asopay
Omar Chadid	Cooperativa Multiactiva Ecocacao
Ricardo Rodríguez	Cooperativa Multiactiva Ecocacao
Ricky Socarrás	Palmapaz

#### Estructura social agraria, conflicto y poder político en la región de los Montes de María

Asocar Ovejas
Asopalma San Jacinto

Comunidad de La Suprema	Comunidad de Zambrano
Comunidades desplazadas de Paraíso, Morena, San Cristóbal, Las Palmas, Arenas, Las Mercedes, Arroyo María, Mongal, Casaetierra de San Jacinto	Secretaría Planeación Carmen de Bolívar
Elena Villegas	Comunidad de San Sebastián
Elsy León	Umata San Jacinto
Ever García	Mampuján
Fredy Olivero	CDS
Gabriel Pulido	Comunidad de Malagana
Gabriel Urbano	ANUC
Hernando Tavora	Sincelejo y San Onofre
Huberto Gómez	Movice Sucre
Iglesia Santuarios de Paz	Iglesia Remanso de Paz
Ingrid Vergara	Líder juvenil El Salado
Jasper Rodríguez	Comunidad El Sena, Marialabaja
Jhon Medina	Comunidad de Malagana
Juan de Dios Gamarra	Justapaz Sincelejo
Juancho Olivera	Plataforma Municipal de Organizaciones de Carmen de Bolívar
Marqueza González	Corsoc
Pedro Acosta	Casa Rural Marialabaja
Pepe Svanera	San Jacinto
Personería Municipal	CDS
Roberto Arnedo	Comunidad Pueblo Nuevo, Marialabaja
Wilmer Vanegas	

### Estructura social agraria, conflicto y poder político en Nariño

Alcira Janeth Tabla  
 Ana Lucía Ramos  
 Asociación Indígena Julián Carlosama Túquerres  
 Dora Guerrero  
 Erika Quiroz  
 Ivania Souza  
 Javier Dorado  
 Jorge Narváez  
 Leidy Carvajal  
 María Alejandra Calderón  
 María Fernanda Arévalo  
 Paola Correa  
 Resguardo Indígena de Cumbal  
 Resguardo Indígena de Túquerres  
 Tania Morán

### Estructura social agraria, conflicto y poder político en Meta

Adriana Castiblanco	Secretariado Pastoral Social Suroriental Colombiano
Cristóbal Lugo	Observatorio del Territorio Universidad de los Llanos
Emilio García	ESAF
Gonzalo Agudelo	CNRR Meta
Islena Ladino	Asprabari
Islena Rey	CCDHM
Jorge Restrepo	Cerac
José Martínez	ANUC Meta
Leonardo Cuesta	Asoprocavis
Linda Sánchez	Concejal Vista Hermosa
Luis Celis	Corporación Nuevo Arco Iris
Martín Suárez	Médico veterinario Municipio de Vista Hermosa
Omar García	Corporación Retoños
Raúl Suárez	Ingeniero agrónomo, Municipio de Puerto Lleras
Teófilo Vázquez	Cinep

### Grupos de interés e incidencia en políticas públicas

Andrés Espinosa	MADR
Carlos Espinal	Midas
Diego Sierra	Fedemol
Felipe Jaramillo	Mincomex
Fernando Barbero	Comisión de Seguimiento a la Política Pública sobre Desplazamiento Forzado
Jaime Jiménez	Fedemol
Jorge Bedoya	Fenavi
Jorge Correa	El Tiempo
Jorge Pulecio	Iepri
Luis Eduardo Quintero	Fenalce
Luis Fernando Forero	SAC
María del Mar Palau	ANDI Confecciones
Rafael Hernández	Fedearroz
Rafael Mejía	SAC
Ricardo Villaveces	Fedecafé

### Mujeres en el campo colombiano, análisis de sus problemas

Adiela Villada	Supia
Adriana Rodríguez	Oxfam
Alba Balsero	Fedemucc Cota
Aleyda Barreto Feo	Anmucic
Amanda García	Resguardo Cañamomo Lomapieta
Amelia Morales	Asodemuc
Amilicia Herrera	Gestora comunitaria Boquilla, Cartagena
Amparo Urrego	Colectivo La Mesa
Ana Forero	Fedemucc El Rosal
Ana Ramos	Fedemucc Manta
Atigua Rodríguez	Emticoop Fusagasugá
Bartola Agresott	Comunidad Boquilla, Cartagena
Berledys Pineda	Boquilla
Bersalia Aricapa	Supia
Blanca Otagri	Cridec
Carmen Miranda	Comunidad Boquilla, Cartagena
Carolina Roza	Asmucicot
Cecilia Largo	Supia
Cecilia López	Exsenadora
Clara Largo	Resguardo Cañamomo Lomapieta
Devanara López	Funpafir
Dora Guarín	Fedemucc
Doris Moya	Emticoop Fusagasugá
Edilia Mendoza	ANUC-UR
Emma Meléndez	Comunidad Boquilla, Cartagena
Emperatriz González	Resguardo Cañamomo Lomapieta
Francelid Hernández	Comunidad de Pulgarín, Riosucio, Caldas
Gina González	Resguardo Cañamomo Lomapieta
Gleidis Gómez	Comunidad Boquilla, Cartagena
Heidi Gómez	Comunidad Boquilla, Cartagena
Janeth Calvo	Resguardo Cañamomo Lomapieta
Juana Franco	Consejo Comunitario
Julio Cesar García	Personería Manta
Lilian Castelly	Resguardo Cañamomo Lomapieta
Lucila Trujillo	Fedemucc Chocontá
Luz Barrero	Fedemucc Villapinzón
Luz Delgado	Fedemucc Caparrapí
Luz Hernández	Resguardo Cañamomo Lomapieta
Luzmila Romero	Comunidad Boquilla, Cartagena
Magdalena Betancourt	Tumbabarreto
Magdalena León	Docente Universidad Nacional
Margarita Melo	Asmucicot
María Alarcón	Colectivo La Mesa
María Arledys Arévalo	Funpafir
María Becerra	Resguardo Cañamomo Lomapieta
María Celeste Tapasco	Resguardo Cañamomo Lomapieta
María Celia Riveros	Fedemucc Villapinzón
María Moreno	Resguardo Cañamomo Lomapieta
María Nidia Aricapa	Resguardo Cañamomo Lomapieta
Martha León	Fedemucc
Mayelis Pérez	Boquilla
Mileidys Gómez	Boquilla
Mireya Adriana Orjuela	Fedemucc Villapinzón
Myriam Gutiérrez	Fedemucc

Nadia Puello	Asodemuc
Nazhly Lizbeth	Resguardo Cañamomo Lomaprieta
Nini Guerrero	Resguardo Cañamomo Lomaprieta
Norma Vinasco	Riosucio
Nubia Garzón	Fedemucc
Otelda Murillo	Boquilla
Rocío Iriarte	JAC
Rosa Elena Díaz	Boquilla
Rosa María Largo	Resguardo Cañamomo Lomaprieta
Rubielá Blandón	Resguardo Cañamomo Lomaprieta
Sobeyda Alvarado	Boquilla
Socorro Tapasco	Sipirra
Yillien Méndez	Fedemucc Manta
Zorayda Hernández	Resguardo Cañamomo Lomaprieta

**Conflictos generados por la ocupación del territorio**

Arcángel Cadena	Asociación de Desplazados de Guaviare
Carlos Ariel Salazar	Sinchi
Directiva Junta de Acción Comunal	Vereda Guasanó, Caloto, Cauca
Elías Sevilla	Universidad del Valle
Junta de Acción Comunal	Vereda Puerto Frazadas, Tuluá, Valle
Miembros Junta Directiva	Sindicato de Trabajadores de la Industria de la Caña de Azúcar de Colombia Sintricañazucol, Palmira
Miembros de la Junta Directiva	Sindicato Nacional de Corteros Sinalcorteros, Palmira
Óscar Arcila	Sinchi

**Organizaciones campesinas, su estado y problemática**

Aleyda Barreto	Anmucic
Carlos Ancízar	ACC
Carlos Simancas	Cecora
Eberto Díaz	Fensuagro
Edilia Mendoza	ANUC UR
Fabio Agudelo	Fensuagro
Germán Bedoya	Coordinador Nacional Agrario de Colombia
Gilma Benítez	Marcha de mujeres campesinas
Jaime Vásquez	ANUC
Jairo Rubio	Fenacoa
José Martínez	ANUC
Marta Reyes	ANUC
Miguel Fajardo	El Común
Nidia Quintero	Fensuagro
Pedro Chacón	El Común
Rosmy Rojas	ANUC

**Población afrodescendiente, situación y problemática**

Antonio Alegría	Consejo Comunitario Alto Mira y Frontera
Aurora Bailón	Comunidad
Daniilo Mindinero	Consejo Comunitario Las Varas
Eduardo Restrepo	Universidad del Rosario
Feliciano Preciado	Consejo Comunitario Río Tablón Dulce
Jairo Rubén Quiñones	Recompas
Juan Camilo Cárdenas	CEDE

Marcelino	Consejo Comunitario Río Chagüi
Nicolasa	Cocomopoca
Porfirio Becerra	Consejo Comunitario Cortina Verde Mandela
Walter Cabeza	Consejo Comunitario Río Chagüi

**Población desplazada, situación y problemática**

ANUC Meta
CNRR Regional Bolívar
Consejo Comunitario Mayor de Istmina, Alto San Juan - Chocó
Consejo Comunitario Mayor de la Asociación Campesina del Alto San Juan, Asocasan, Alto San Juan - Chocó
CDS de Bolívar
Defensoría del Pueblo de Alto San Juan - Chocó
Defensoría del Pueblo Regional de Bolívar
Defensoría del Pueblo Regional Meta
Incoder Regional Meta
Observatorio de Territorios Étnicos, Universidad Javeriana, Alto San Juan - Chocó
Organizaciones de Población Desplazada de Bolívar
Organizaciones de Población Desplazada Meta

**Población indígena, situación y problemática**

Armando Valbuena	ONIC
Ati Quigua	Concejal indígena
Dunen Kaneybia Muelas	CIT
Edison Santacruz	Opiac
Hernán Mendoza	Opiac
Ismael Paredes	Concejo de Bogotá
Jorge Furagano	Mesa Regional Amazónica
Julio Estrada	Opiac
Margarita Rojas	Alianza Social Indígena

**Estructura social agraria, conflicto y poder político en Cesar**

Antonio Calvo	CNRR
Carlos Pimiento	Incoder Cesar
Heriberto Alvis	IGAC Cesar
Hernán Araújo	Fondo Ganadero del Cesar
Hugues Fonseca	Mesa de Población Desplazada Cesar
José Peralta	Comunidad Minas de Hiracal
Leysi Durán	Superintendencia de Notariado y Registro
Nelson Silva	Acción Social Valledupar
Orlando Gallo	Superintendencia de Notariado y Registro Oficina de Registro de Instrumentos Públicos
Óscar Cubillos	Fedegán
William Albarracín	Superintendencia de Notariado y Registro
Zaida Barrero	Superintendencia de Notariado y Registro

**CONSULTAS REGIONALES****Antioquia - Medellín**

Alfredo Aguirre	Corporación Nuevo Arco Iris
Benjamín Cardona	Conciudadanía
Bibiana Berrío	Redepaz
Carlos Gómez	DAPARD
Cesar Pallares	Universidad de Antioquia
Christopher Hale	MAPP OEA

Claudia Medina	Universidad de Antioquia	Félix Vides	Corporcesar
Diego Duque	IPC	Hernán Araméndez	Fedearroz
Dora Carvajal	Madres de la Candelaria	Icela Durán	AGJ
Emiro Marín	Periódico Inforiente	Isolina Quintero	Luz del Camino
	Mesa de medios y comunicaciones	Jaime Arias	Cabildo Kankui
Erika Muñoz	Universidad de Antioquia	Javier Pardo	Gobernación del Cesar
Eryka Torrejón	Universidad de Antioquia	Javier Sarabia	Asopagrop
Francisco Palacios	EPM	José Chinchilla	Comité de Cafeteros
Francisco Vologes	Fundación Portafolio Humano	José Peralta	Asociación Alianza por la Vida
Ilder Tangarife	Comisaría de Familia Municipio de San Francisco, Antioquia	Julio Marino	PDPC
	Productor agrícola	Lahin Agudelo	Asopropal
Irving Bernal	Asesoría Paz	Luis Hernández	Asomavir
Isabel Gutiérrez	CNRR	María Isabel Valderrama	
Jaime Jaramillo	IPC	Martha Garzón	ADEL Zapatos
Jesús Ballén	Universidad Católica de Oriente	Nelson Silva	Acción Social
Jhon Serna	Universidad de Antioquia	Roberto Lacouture	Fenalce
José Valencia	Acción Social	Vicente Baos Galvis	PDPMM
Juan Espinosa	Cinep		
Leididiana Valencia	Acción Social	<b>Chocó - Quibdó</b>	CL Etnias
Liliana Calderón	Gobernación de Antioquia	Aexan Duque	Consejo Comunitario Los Riscales
Luis Gallego	Asociación de Mujeres Café Norte	Aida Montaña	CNRR
Magdalena Calle	MAPP OEA	Aleyda Moreno	Universidad Tecnológica del Chocó
María Florido	Alcaldía de Medellín	Alicia Mena	Vicaría Afro
Nelson Duque	Corporación Ave Fénix	Alicia Rengifo	CNRR
Teresa Castrillón		Ana Margary Giraldo	Incoder
		Armeneo Mosquera	CNRR
<b>Cauca - Popayán</b>		Ayris Francisca Mosquera	Universidad del Valle
Alexandra Narváez	Alcaldía de Popayán	Carlos Viáfara	Obapo
Álvaro Muñoz	CRIC	Elain Salas	Universidad Tecnológica del Chocó
Cesar Angulo	Alcaldía de Popayán	Eva Ledezma	Procuraduría General de la Nación
Cesar Díaz	Fundecima	Héctor Hinestroza	IIAP
Cesar Morales	CIMA	Hélfas Ayala	Asoproma
Guido Rivera	Fundecima	Jairo Córdoba	Cocomacia
Héctor Sterling	Alcaldía de Popayán	Januar Chaverra	Fucla
Hermes Mensa	CRIC	Jesús Alfonso Flórez	Universidad Tecnológica del Chocó
Jesús Chávez	CRIC	Julia Palacios	Universidad Tecnológica del Chocó
José Caldon	Cabildos Indígenas de Popayán	Julio Sanabria	Cocomacia
José Hormiga	CRIC	Leyner Palacios	Universidad Tecnológica del Chocó
Laura Burbano	Planeación Municipal Popayán	Marco Suco	Universidad del Valle
Lucelia Montenegro	CRIC	Martha Meza	Universidad Tecnológica del Chocó
Luis Alfredo Londoño	Unicauca	Miguel Medina	Fucla
Luis Villaquirá	CRIC	Natalia Alzate	CNRR
María Ortega	Planeación Departamental de Cauca	Natalia Zúñiga	Cocomacia
Mireya Zúñiga	Defensoría del Pueblo	Pedro Rivas	Universidad Tecnológica del Chocó
Nixon Yatacue	CRIC	Roberth Mena	Cocomopoca
River Cortes	CRIC	Roberto Garrido	
Víctor Collazos	CIMA		
		<b>Eje Cafetero - Pereira</b>	Asocoflores
<b>Cesar - Valledupar</b>		Adriana Orozco	Secretaría de Planeación
Agustín Giraldo	Fedecafé	Alberto Davela	Alma Mater UTP
Ana Catrillo	Alcaldía La Jagua	Alejandra González	Alcaldía Pereira
Ana de la Ossa	Fedearroz	Álvaro Londoño	Área Metropolitana Centro Occidente
Antonio Calvo	CNRR	Ana Pérez	UNISARC
Bexy Herrera	PDPMM	Carlos Bedoya	Alcaldía de Pereira
Delmides Mendoza	Asopesagro	Carlos Osorio	Acción Social
Ernell Villa	UNAD	Cesar Mejía	Comité de Cafeteros
Ernesto Mejía	ADEL Zapatos	Cesar Pineda	

Eduardo Forero  
Eric Dupont  
Giovanni López  
Gladys Bohórquez  
Gloria Cárdenas  
José Hernández  
Luis Alfonso Sandoval  
Luis Jairo Henao  
Luz Elena Fernández  
Luz Eugenia López  
María Cristina Andrade  
Martha Contreras  
Nancy Ramírez  
Natalia Henao  
Pedro Londoño  
Samuel Ospina  
Sonia Espinoza

Alcaldía Pereira  
Cámara de Comercio de Pereira  
UTP  
Alcaldía Pereira  
UNISARC  
Comité de Cafeteros Risaralda  
Cámara de Comercio de Pereira  
Universidad Libre  
Área Metropolitana Centro Occidente  
Alcaldía Pereira  
Ministerio de la Protección Social  
Planeación Municipal de Pereira  
Secretaría de Desarrollo Rural de Pereira  
Universidad Libre  
Área Metropolitana Centro Occidente  
UTP  
Gobernación de Risaralda

**Huila - Neiva**

Betty Páez  
Carlos Cuenca  
Constanza Arias  
Diego Gómez  
Domingo Pérez  
Eduar Polan  
Eduard Ortiz  
Francisco Barreto  
Franklyn Díaz  
Imelda Hernández

Fundación Hocol  
Corporación Caguán Vive  
Defensoría del Pueblo  
Huipaz  
Corporación Caguán Vive  
Crihu  
CAPS  
ATC  
Fedecacao  
Red de organizaciones de mujeres Gigante  
Huipaz  
Crihu  
Amcop  
Veeduría Ciudadana  
Comité de Cafeteros  
Plataforma Sur

**Magdalena Medio - Barrancabermeja**

Agaeda Plata  
Andrés Gil  
Anthony Lozada  
Amhoolkg A. Gelvez  
Bercely Quiroga  
Elider Hincapié  
Guillermina Hernández  
Isaac López  
Jiseth Estrada  
José Ignacio Cruz  
José Isauro Román  
Juan Carlos Ariza  
Juan Carlos Pérez  
Juan Manuel Pérez  
Lucía García  
Luis Hernando Briceño  
Luis Molina López  
Luisa Bárcenas  
Melkin Castrillón

PDPMM  
ACVC  
Agrocapote  
Comité Cívico del Sur de Bolívar  
Coopunión  
Asobenpro  
Merquemeros  
Alcaldía Barrancabermeja  
PDPMM  
Fedagro  
Asocalima  
Asociación Bananito  
Fundepalma  
PDPMM  
Merquemeros  
PDPMM  
Alcaldía Barrancabermeja  
PDPMM  
ACVC

Miguel Cifuentes  
Nelson Quiroga  
Nohora Mantilla  
Patricia Conde  
Roque Quiroga  
Ubencil Duque  
Ximena Molina

ACVC  
PDPMM  
Asodecar  
PDPMM  
Frutipeñón  
PDPMM  
Alcaldía Barrancabermeja

**Meta - Villavicencio**

Alberto Castro  
Anallive Guerra  
Blanca Ramos  
Carlos López  
Carmen Gómez  
David Martínez  
Edgar Bolaños  
Eduardo Espinal  
Eduardo Gómez  
Eduardo González  
Gilberto Olaya  
Graciela Barbosa  
Guillermo Reina  
Horacio Centonzio  
Islena Rodríguez

Incoder  
Red de mujeres del Meta  
Pastoral Social  
Cámara de Comercio de Villavicencio  
Benposta  
Sintragrim  
Alcaldía Villavicencio  
Gremio arrocero  
Comité Intergremial del Meta  
Defensoría del Pueblo  
Corariari  
Mesa Indígena  
Comité Intergremial del Meta  
Benposta  
Comité Cívico por la Defensa de los Derechos Humanos del Meta  
Asprabari  
Asoproavih  
Secretario de Agricultura  
Fedearroz  
Asoproavih  
Asoproavis  
ANUC Meta  
Afrocolombianos  
Mesa Humanitaria del Meta  
Fenalco  
Fedepalma  
Fedearroz  
Red de mujeres mirada de mujer  
Cenipalma  
Unillanos  
Corporetoños  
IGAC  
Secretaría de Agricultura, Ganadería y Desarrollo Agroindustrial del Meta  
Cabildo Indígena  
ANUC Meta  
Cenipalma

**Nariño - Pasto**

Álvaro Obando  
Antonia Rojas  
Carlos Insuasti  
Carlos Mosquera  
Carlos Taimal  
Colombia Chingal  
Edgar Mora  
Esperanza Águeda

ADEL Nariño  
Defensoría del Pueblo  
Procuraduría General de la Nación  
CNRR  
Comunidad Indígena de los Pastos  
Incoder  
IGAC  
Proceso Galeras



Harold Montufar	Instituto Isais
Jairo Rodríguez	Consejo Comunitario Río Satinga
Javier Cuaical	Gobernación de Nariño
José Revelo	ADC
Marco Moreno	Fenalce
María Moncayo	Proceso Galeras
Óscar Ordóñez	Fedecafé
Pablo Leyton	Subsecretaría de Desarrollo Comunitario Departamental
Paula Arbeláez	NRC
Rolán Tulcán	Parques Nacionales Naturales
Ryno Isaksson	Sagan
Uldarico Muñoz	Minga de Sueños

#### Putumayo - Mocoa

Carlos Castro	Fundación Ecotono
Edgar Torres	Fundación Ecotono
Fabio Bastidas	Socivil
Franco Yaiguaje	Acips
Franklin Revelo	Corpoamazonia
Guillermo Ramírez	Alcaldía Mocoa
Jeffrey Castro	Alcaldía Mocoa
Juan Martín Jamioy	OZIP
María Chicunque	Asomi
Melva Rojas	Incoder
Rosa Muchavisoy	Asomi
Rosa Pasuy	Defensoría del Pueblo

#### Sucre - Sinclejo

Alfredis Tovar	ANUC
Amelia Paredes	ANUC
Carlos Schiller	Incoder
Dagoberto Villadiego	ANUC
David Gomescasseres	Incoder
Elina Rivero	Acción Social
Fernando González	UNFPA
Irwin Torán	ANUC
Javier Aníbal Rojas	Gobernación del Meta
Javier Lato	CNRR
José Francisco Restrepo	CNRR
José Luis Rolón	ANUC
Lizardo Torres	Alcaldía Zambrano
Luis María Pérez	Junta de Acción Comunal Programa de Desarrollo y Paz
Manuel Peralta	Observatorio de Cultura Política, Convivencia y Desarrollo de los Montes de María
Patricia Ayala	Incoder
Rafael Mejía	Fundación Red Desarrollo y Paz de los Montes de María
Roberto Yances	Cecar
Santiago Rojas	IGAC
Ulises Tinoco	Cecar
Urcino Barrios	ANUC

#### > CONVERSATORIOS

Andrés Vargas	Cerac
---------------	-------

Camilo Echandía	Universidad Externado de Colombia
Fernán González SJ	Cinop
Fernando Zarama	Consultor independiente
Jorge Restrepo	Cerac
Juan Vargas	Universidad del Rosario
Marco Romero	Codhes
Mauricio García	Cinop
Mauricio Uribe	Cider Universidad de los Andes

#### > CONVERSACIONES CON EXPERTOS

Adriana Buchelli	Acnur
Alejandra Ospitia	Fedemaderas
Álvaro Uribe	Incoder
Andrés Gil	PDPMM
Andrés Rodríguez	Maderas TS
Ángela Carvajalino	Acnur
Ángela Penagos	DNP
Carlos Aguel	Productor Germán IA
Carlos del Valle	FAO
Cesar Echeverry	MADR
Comisión de Seguimiento a las Sentencias de la Corte Constitucional	
Diego Villanueva	CIB
Donny Meertens	Comisión de Memoria Histórica
Edgar Arrubla	Secretaría de Agricultura de Antioquia
Eduardo Medina	OIM
Eduardo Noriega	Midas AID
Eduardo Somensatto	Banco Mundial
Fabio Saldarriaga	Contegral
Fernando Ávila	Fenavi
Fernando Berrío	I Forestal
Fernando Patiño	UN Hábitat
Francisco Gutiérrez	Iepri Universidad Nacional
Francisco Miranda	Colciencias
Francisco Osorno	Flores El Trigal
Francisco Uribe	Colanta
Gabriel Cadena	UAM
Gabriel Martínez	Fedepalma
Giampiero Renzoni	Subdirección de Desarrollo Ambiental Sostenible DNP
Gonzalo Múnevar	Revista Altillanura
Gonzalo Sánchez	Comisión de Memoria Histórica
Guillermo García	UNODC
Héctor Maldonado	DANE
Hugo López	Banco de la República Medellín
Jaime Tenjo	Consultor independiente
Jaime Forero	Universidad Javeriana
Jaime Liévano	La Fazenda
Jaime Martínez	DNP
Jaime Triana	Corpoica La Libertad
Jaime Vallecillas	Crece
Jairo Osorio	Corpoica Bogotá
Jens Mesa	Fedepalma
Jorge Londoño	Colombia Humanitaria
Jorge Torres	Fedearroz
José Luis De Francisco	Unión Europea
José Maya	Asohofrucol

Juan Carlos Ramírez	Cepal
Juan Manuel Ospina	Incoder
Juan Manuel Uribe	DNP
Juan Sierra De la Rosa	Ceniacua-RSMAS
Julissa Mantilla	ONU Mujeres
Karoll García	Red Prodepaz
Luis Castello	FAO
Luis Esteban Echavarría	Productor agropecuario
Luis Fernando Amaya	FAO
Luis Jorge Garay	Comisión de Seguimiento a la Política Pública sobre Desplazamiento Forzado
Manuel Restrepo	OACNUDH
Manuel Rodríguez	Exministro de Medio Ambiente
Margarita Bueso	ONU Mujeres
Margarita Ramírez	Corpoica Bogotá
María Hersilia Bonilla	Corpoica
María José Torres	OCHA
Mauricio Cabrera	Consultor independiente
Mauricio Ramírez	DNP
Mauricio Romero	Universidad Javeriana
Miguel Ángel Guepa	PDPMM
Miriam Villegas	PDPMM
Myriam Hernández	PPTP Acción Social
Olga Lucía Acosta	Cepal
Ramiro Tafur	Líder gremial
Ricardo Arguello	Universidad del Rosario
Ricardo Torres	DNP
Robert León	Midas AID
Roberto Hoyos	Augura
Rodrigo Jaramillo	Fertilizantes
Rubén Echeverría	CIAT
Sandra Alzate	Acción Social
Sergio Correa Peláez	La Selva
Yesid Castro	Midas - AID

### > PNUD COLOMBIA

Alessandro Preti  
 Amparo Díaz  
 Andrés Patarroyo  
 Denise Cook  
 Fernando Herrera  
 Fernando Medellín  
 José Ricardo Puyana  
 Juan Mayr  
 Martha Delgado  
 Mauricio Katz  
 Olga González  
 Oliverio Huertas  
 Óscar Sánchez  
 Carlos Acosta

### Medellín

Carlos Iván Lopera

### Neiva

Alfonso de Colsa  
 Tatiana Ortega

### Pasto

Borja Paladini  
 Carlos Pérez

### Popayán

Andrés González

### Sincelejo

Aldo Morales

### Valledupar

Gabriel Turriago

### Villavicencio

Jenny Galvis

## > SEMINARIO NACIONAL DE PERIODISTAS

Bogotá 17 de diciembre de 2010

### Armenia

Rubiela Tapasco RCN Radio

### Barrancabermeja

Blanca Isabel Herrera Red de Emisoras de Desarrollo y Paz

### Barranquilla

Humberto Mendieta Telecaribe

Martín Tapias Telecaribe

Rodolfo Rodríguez RCN Radio

### Bogotá

Diana Mendoza DNP

Subintendente Emisora de la

Fernando Reinoso Policía Nacional

Alejandra Giraldo Incoder

Diana Gallego Incoder

Fátima Peñaranda Incoder

Manuel Jiménez ONIC

### Bucaramanga

Javier Santoyo Canal Regional de Oriente

Nohora Celedón Vanguardia Liberal

### Cali

Lisandro Penagos Telepacífico

Óscar López Telepacífico

### Cúcuta

Ángel Romero La Opinión

### Florencia

Héctor Ortiz RCN Radio

Wendy Barrios El Líder

### Ibagué

Hely Tapiero Emisora Consejo Regional Indígena del Tolima

### Manizales

Alexander Marín La Patria

### Medellín

Alejandro Calle El Mundo

Camila Aristizábal El Colombiano

Hernán Marín Telemedellín

Lina Colorado Proantioquia

Ricardo Cruz IPC  
Sergio Pérez Fundación Social Uniban

### Neiva

Francisco Arguello La Nación  
Karol Jiménez Diario del Huila

### Pasto

Germán De la Rosa Periódico Voces de Nariño  
Stefanny Guerrero Alianza de Comunicación y Cultura

### Pereira

Geison Arboleda El Diario del Otún  
Juan Fernando Díaz Emisora de la Policía Nacional  
Ricardo Sánchez Telecafé  
William Restrepo Telecafé

### Popayán

Adolfo Conejo Comunicaciones CRIC  
William Campiño Emisora de la Policía Nacional

### Quibdó

Cristian Cuesta García Caracol Televisión  
Deison Palacios Emisora de la Universidad Tecnológica del Chocó

### Riohacha

Jaime de la Hoz Fundación Cultura Guajira

### Santa Marta

Rubén Fajardo Emisora de la Policía Nacional

### Tierradentro, Cauca

Manuel Cardozo Radio Eucha

### Tumaco

Pedro Rosero Radio Mira

### Villavicencio

Eduardo Rojas Voz de la Esperanza  
Leticia Forero Llano 7 días  
Mauricio Rincón Emisora de la Policía Nacional

## > REUNIONES CON MEDIOS NACIONALES Y REGIONALES

### Bogotá

Alfonso Ospina Agencia de Noticias Colprensa  
Álvaro Sierra Semana  
Bibiana Mercado Canal ET  
Claudia Morales RCN Radio  
Darío Arizmendi Caracol Radio  
Darío Patiño Caracol Televisión  
Darío Restrepo El Tiempo  
Fernando Quijano La República  
Margarita Rojas Caracol Televisión  
Marisol Manrique El Tiempo  
Ricardo Ospina Caracol Radio

### Medellín

Ana Mercedes Gómez El Colombiano  
José Guillermo Palacio El Colombiano  
Luis Fernando Ospina El Colombiano  
Irene Gaviria Corre El Mundo  
Byron Álvarez El Mundo

### Cali

Luz Jenny Aguirre El País  
Ana María Saavedra El País  
Fabio Posada El País  
Alfredo García El País  
Paola Andrea Gómez El País

### Manizales

Nicolás Restrepo La Patria

### Pereira

Erwin Pachón Diario del Otún  
Gustavo Acosta La Tarde  
Luis Alberto Rivera Diario del Otún  
Luisa Mahecha La Tarde  
Marta Monsalve Diario del Otún  
Marta Rotavista La Tarde  
Pilar Salcedo La Tarde  
Rosmira de Jesús Corro La Tarde  
Sonia Díaz La Tarde

### Armenia

Jorge Eliécer Orozco La Crónica del Quindío

### Valledupar

Carlos Maestre El Pilón  
Iván Ochoa Ocampo El Pilón  
Liliana Vanegas Vanguardia Liberal  
Luis Serrano Vanguardia Liberal  
Renato Laño El Pilón

### Neiva

Ricardo Areiza La Nación  
Alejandra Montoya Diario del Huila

### Santa Marta

María Fernanda Daza Hoy Diario del Magdalena  
Mónica Sáez Hoy Diario del Magdalena

### Barranquilla

Dennis Contreras El Heraldo  
Ernesto McCausland El Heraldo

### Cartagena

Ernesto Taborda El Universal  
Germán Mendoza El Universal  
Pedro Luis Mogollón El Universal  
Pedro Torres El Universal

## > SEMINARIO NACIONAL DE PERIODISTAS

Chinauta del 11 al 13 de agosto de 2011

### Bogotá

Esther Rebollo Agencia Española EFE - Bogotá  
Elisa Barragán Agencia Española EFE - Bogotá  
Rubén Darío Bayona Canal El Tiempo ET - Bogotá  
Ricardo Ospina Caracol Radio - Bogotá  
Henry González Caracol Televisión - Bogotá  
Lucy Bueno Colprensa - Bogotá  
Juan Camilo Maldonado El Espectador - Bogotá  
Augusto Aponte El Nuevo Siglo - Bogotá  
Marisol Gómez El Tiempo - Bogotá  
Camila Osorio La Silla Vacía - Bogotá

Humberto Barros NTN 24 - Zoom a la Noticia  
 Eufrazio Alberto Huertas NTN24 - En Suma  
 Catalina Lobo-Guerrero Revista Semana

**Bucaramanga**

César Hernán Jeréz Agencia de Prensa Rural

**Call**

Fabio Posada Rivera El País - Cali

**Cartagena**

Alexandra Clavijo El Universal - Cartagena

**Cúcuta**

Ángel Romero La Opinión - Cúcuta

**Manizales**

Luis Francisco Arias La Patria - Manizales

**Medellín**

Luz María Tobón Vallejo El Mundo - Medellín

**Nelva**

Nelson Rojas Diario del Huila - Neiva

**Perelra**

David Arboleda Diario del Otún  
 Pilar Salcedo La Tarde - Pereira

**Popayán**

Julio Herney Narváez El Liberal - Popayán

### > AGENCIAS DEL SISTEMA DE NACIONES UNIDAS EN LAS REGIONES

**Chocó**

Ángela Burbano PMA  
 Acnur

**Medellín**

Lina Correa Acnur  
 Rodolfo Alzate OCHA  
 Rodolfo Zapata OCHA

**Mocoa**

Ángela Ortiz Acnur  
 María Santacruz Acnur

**Sincelejo**

Fernando González UNFPA  
 John Rodríguez Acnur

**Villavencencio**

Dora Tibaquirá OIM  
 Norma Pérez UNFPA  
 Acnur

### > SUMINISTRO DE INFORMACIÓN

Alejandro Cadena	Cinep
Amílkar Acosta	Academia Colombiana de Ciencias Económicas
César Caballero	Cifras y Conceptos
Claudia López	Corporación Nuevo Arco Iris
Claudia Mejía	Proyecto de protección de tierras de Acción Social
Coronel Henry Gamboa	Policía Nacional
Danny Jaiquel	Acción Social
Eder Caicedo	Corporación Nuevo Arco Iris
Edgar Baldión	DANE
Eduardo Porras	Comisión de Memoria Histórica, Sucre
Elizabeth Arciniégas	MADR
Gabriel Martínez	Fedepalma
Harold Correa	Simci
Héctor Helí Rojas	Parlamento Andino
Hugo López	MADR
Intendente	
Jorge Ramírez	Policía Nacional
Jaime Blanco	DANE
Jeffrey Villaveces	OCHA
Joaquín Usa Carreño	Partido Conservador de Boyacá
Jorge Granados	IGAC
Juan Carlos Parra	Simci
María Alexandra Degiovanni	Incoder
María Catalina Buitrago	Observatorio Programa Presidencial de DH y DIH Vicepresidencia de la República
María Romero	Federación Colombiana de Municipios
Mayor Alexander Useche	Policía Nacional
Natalia Gómez	Banco Mundial
Nicolás Pinzón	Registraduría Nacional
Norman Julio Muñoz	PNUD
Óscar Bernal	MADR
Óscar Munar	Registraduría Nacional de la Nación
Óscar Vanegas	Acción Social Infojuntos
Ricardo Sabogal	Proyecto de protección de tierras de Acción Social
Roberto Angulo	DNP
Sol Gaitán	Corporación Nuevo Arco Iris
Tatiana Acevedo	Corporación Nuevo Arco Iris
Víctor Negrete	Universidad del Sinú
Yesenia Palacios	Covijupa Pastoral Social Diócesis de Quibdó